

REFLETS



tournage de "Un village français"



réfection des trottoirs avenue Foch



passerelle du pont de la gendarmerie



nouvelles plaques du monument

ECOLE ÉLÉMENTAIRE

Toutes les classes de l'école élémentaire sont dotées de tableaux numériques interactifs. Il s'agit d'un outil qui fait entrer les nouvelles technologies et l'interactivité au cœur de l'enseignement. : l'ordinateur via le vidéoprojecteur projette les données sur le tableau blanc. La surface permet de piloter l'ordinateur en touchant le tableau (remplace la souris). L'ordinateur affiche et enregistre ce qui est fait (notes, dessins,...) sur le tableau. Coût : 15 000 €, subvention de l'Etat de 50%.

ECOLE MATERNELLE

A la rentrée 2012, le gouvernement va supprimer 5 700 postes d'enseignants en maternelle et primaire et 6 550 en collège et lycée. Cela se traduira pour le Limousin par la disparition respectivement de 131 et 147 postes. Une menace de fermeture d'une classe plane sur l'école maternelle d'Eymoutiers. La purge pourrait



toucher d'autres postes sur notre secteur. Des actions pour la défense de l'école publique seront organisées.

STATIONNEMENT

Dans le cadre de la mise en sécurité des abords de l'école maternelle, l'interdiction de stationner a été renforcée par la mise en place des barrières avenue Bellevue.

CINÉMA "LE JEAN-GABIN"

Le cinéma connaît une importante mutation avec l'arrivée du cinéma numérique. Dès à présent, l'accès aux copies de films sur un support pellicule devient de plus en plus difficile. Le Conseil Municipal a décidé dans sa séance du 28 juin 2011 de s'engager dans la mise en place d'un projecteur numérique offrant la possibilité de projeter des films en 3D. D'un montant de 90 000 € HT, cet équipement bénéficie d'aides importantes (80%) de la part de l'Etat, de la Région, du CNC. L'équipement pourrait être installé dans le courant du 1er trimestre 2012.

Une modification de la cabine de projection, la mise en place d'une climatisation et des travaux électriques seront



nécessaires.

BANQUE ALIMENTAIRE

La Centre Communal d'Action Sociale d'Eymoutiers a signé une convention de partenariat avec la Banque Alimentaire de la Haute-Vienne depuis 2007. Les banques alimentaires implantées sur l'ensemble du territoire national collectent gratuitement des denrées auprès de plusieurs sources d'approvisionnement (producteurs locaux, grande distribution, Union Européenne, dons des particuliers). Leur action se fonde sur la gratuité, la lutte contre le gaspillage, le partage, le bénévolat et le mécénat.

Grâce à ce partenariat, le C.C.A.S. d'Eymoutiers dispose de stocks de nourriture (conserves, aliments pour

bébés, produits frais) destinés à être distribués aux foyers de notre commune confrontés à des difficultés.

Les demandes peuvent être transmises par l'intermédiaire des assistantes sociales du secteur (05-55-69-13-92) ou en prenant directement contact avec les services de la mairie (05-55-69-10-21).

RÉSERVE FONCIÈRE

Le Conseil Municipal a décidé de donner une suite favorable à la proposition de M. Couffy de vendre à la Commune une parcelle boisée de 4 ha située aux Pradelles afin de constituer une réserve foncière. L'acquisition sera réalisée en 2012 pour un montant de 70 000 €.

INTERCOMMUNALITÉ

La loi de réforme des collectivités territoriales du 16 décembre 2010 prévoit une rationalisation de la carte des communautés de communes. Après le rapport du Préfet et le vote de la Commission départementale de Coopération Intercommunale, notre secteur n'est pas modifié. Seule la Communauté de Communes de Noblat s'agrandit avec l'arrivée des communes de Moissannes et de St Bonnet Briance.

SUPER MARCHÉ

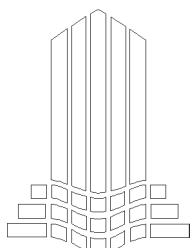
La CDAC (commission départementale d'aménagement commercial) a accordé l'extension de 387 m² de surface de vente du supermarché Casino.

TRAVAUX

Les travaux de la 1ère tranche de réfection des trottoirs de l'avenue Foch se sont achevés à la mi-décembre. La partie basse de la rue des Résistants a également été rénovée.

Montant des travaux : 60 226 €
Subventions :

Conseil Général : 45%
Conseil Régional (Contrat de Pôle Structurant) : 20 %
Les prochains travaux concerneront la place de l'ancienne mairie.



Par ailleurs, en 2011, le Conseil Général a procédé à des travaux de rénovation du pont de la gendarmerie. A la demande de la Municipalité, une passerelle pour les piétons a été mise en place. Participation de la Commune : 27 549 € HT

PARKING

Le parking de la piscine a été agrandi, permettant ainsi l'accueil de manifestations telles que des cirques.

VOIRIE COMMUNALE

Les travaux d'entretien courant de la voirie communale sont désormais réalisés en régie. L'équipement, acheté d'occasion, offre une souplesse d'utilisation et permet une économie.

Des banquettes de sécurité ont été réalisées sur plusieurs routes à la suite d'importantes coupes de bois.

TNT

Le passage de la télévision analogique à la télévision numérique a été réalisé au printemps 2011. Des secteurs de notre commune ne peuvent recevoir la télévision que par le satellite. Le fonds d'aide pour les personnes de faibles ressources est fermé depuis le 29/09/2011.

CHEMINS DE ST JACQUES

A l'initiative d'une association creusoise, une nouvelle voie

vers St Jacques de Compostelle passant par Eymoutiers a été balisée.

UN VILLAGE FRANÇAIS

Cette année, des scènes de la série télévisée "Un village Français" ont été tournées à Eymoutiers. Les 19 et 20 avril, de nombreux figurants ont participé au tournage de scènes de déportation de Juifs sur le site de la gare. Le 4 novembre, d'autres scènes ont été tournées dans les vieilles rues de notre bourg.



REPAS DES ANCIENS

Le repas des anciens aura lieu le samedi 10 mars 2012. Les invitations seront adressées prochainement

MONUMENT AUX MORTS

Les plaques du monument ont été remplacées. La liste des 243 morts de la première guerre mondiale a été complétée et restructurée.

Montant : 5 755 € HT

Subvention du Conseil Général : 2 320 €

ONAC : 1 151 €

POMPIERS

Les collectivités contribuent au financement du SDIS (Service Départemental d'Incendie et de Secours) de la Haute-Vienne. Pour 2012, la contribution de la Commune d'Eymoutiers s'élèvera à 28 212 €.

L'ensemble des communes apporte 12 133 000 € et le Conseil Général 9 625 000 €.

SNCF

Après plusieurs mois de travaux, les trains circulent à nouveau sur la ligne Limoges-Ussel. Entièrement refaite avec le remplacement du balast, des traverses et des rails, cette nouvelle ligne devrait offrir un plus grand confort.

DÉFIBRILATEUR

Après l'installation d'un premier appareil à la Halle des Sports, un second défibrilateur a été installé sous la halle de la bibliothèque. Une animation-formation sera prochainement proposée sur place

RECENSEMENT

Pour l'INSEE, la population légale de la commune d'Eymoutiers en vigueur au 1^{er} janvier 2012 est de 2068 habitants.

INFO-ENERGIE

Les Espaces Info-Énergie sont des centres d'information et de conseils aux particuliers sur les économies d'énergie et les

énergies renouvelables.

Ce réseau a été déployé par la Région Limousin et l'ADEME. Des spécialistes vous informent et vous conseillent sur toutes les questions relatives aux économies d'énergie et au développement des énergies renouvelables. Vous pouvez joindre des conseillers au 05 55 94 77 51 ou venir nous rencontrer au local de l'association Energies pour demain à Peyrelevade, du lundi au vendredi de 9h30 à 17h30 ou lors d'une permanence mensuelle à Eymoutiers le 1^{er} mardi de chaque mois de 10h à 12h.

ADIL 87

L'ADIL 87 vous informe dans le domaine du logement.

Les consultations juridiques

portent notamment sur :

- Les rapports locatifs
- La copropriété
- Les relations de voisinage
- L'urbanisme
- Les contrats

Les consultations financières et fiscales

portent notamment sur :

- Le conseil complet en accession à la propriété
- La fiscalité immobilière
- L'amélioration de l'habitat

Des permanences à Eymoutiers :

le 1^{er} mardi de chaque mois de 14h à 15h30 à la Mairie
Un site internet : www.adil.org/87 :

Tél. : 05 55 10 89 89

NECROLOGIE

En 2011 nous avons été très touchés par les disparitions de trois de nos anciens collaborateurs et nous partageons la peine de leurs familles.

Gaston Coudrier né en 1937, est décédé le 23 octobre vaincu, en seulement quelques mois, par un cancer. Gaston entré à la commune en 1976 après avoir fait une grande partie de sa carrière chez Polyko, retraité depuis mars 1997 a été en tant que responsable des services techniques de la commune, un de mes plus proche et précieux collaborateur. Il avait une connaissance incroyable de notre commune à laquelle il a beaucoup donné grâce à ses qualités et connaissances professionnelles notamment dans le domaine de l'alimentation en eau potable ce qui nous vaut d'avoir aujourd'hui un réseau performant de plus de 120 km. En toutes occasions la générosité, la tolérance, la franchise, la sincérité ont été ses guides et j'appréciais son intérêt évident pour le mouvement des idées, les événements politiques et sociaux et leurs conséquences sur les hommes et les femmes.

André Bessaguet, né en 1948, décédé le 3 septembre, emporté lui aussi en quelques mois par un cancer, n'a malheureusement pas pu jouir longtemps d'une retraite pourtant bien méritée prise le 1^{er} février 2005. Après avoir fait son apprentissage à la boucherie Borde à Châteauneuf-La-Forêt il est entré à l'abattoir d'Eymoutiers en 1972 où il a effectué l'essentiel de sa carrière au service de notre collectivité. Comme tous ses camarades de travail il a beaucoup donné pour la bonne marche de cette structure, avec son courage, son sérieux et ses compétences dans ce milieu où les conditions de travail étaient éprouvantes, particulièrement dans l'ancien abattoir.

Fernand Sauviat, né en 1922, retraité depuis janvier 1986, décédé le 20 avril aura bénéficié d'une plus longue retraite également méritée. Entré à la commune en septembre 1972, titulaire du permis poids lourds il a effectué avec sérieux et dévouement les tâches multiples nécessaires à l'entretien de la commune et de la voirie.

Le Maire

L'Amicale des Anciens du Canton

L'Amicale des Anciens du Canton, créée en 1979, dispose depuis 1997 d'un agrément qualité pour la fourniture de services à la personne, qui vient d'être renouvelé le 1^{er} novembre 2011.

Sur le canton d'Eymoutiers, l'association contribue à permettre aux personnes de 60 ans et plus et aux personnes handicapées de rester dans leur milieu de vie, et aux personnes actives de se libérer des tâches du quotidien.

Elle les aide à réaliser leur projet d'intervention à domicile, après l'avoir défini avec elles en partenariat, ou les oriente vers les organismes habilités, ou les travailleurs sociaux, pour un accompagnement dans les démarches aux droits. L'Amicale des Anciens du Canton gère deux services importants pour le maintien à domicile et l'aide apportée aux personnes âgées sur le territoire:

- **un service mandataire d'employées de maison** : vous donnez mandat à l'association qui recrute et vous propose le personnel qui vous aidera dans les actes de la vie quotidienne (tâches ménagères, préparation des repas, courses ou tâches d'accompagnement telles que l'aide au lever, au coucher, à l'habillage, à la prise des repas, compagnie, soutien, etc...)

Elle effectue la gestion administrative du dossier



d'emploi familial, vous accompagne dans votre fonction de **particulier employeur** et vous renseigne sur vos obligations. En tant qu'**employeur**, vous restez responsable du paiement du salaire ainsi que des charges sociales correspondantes. Vous devez respecter, ainsi que votre salarié(e) les dispositions de la Convention Collective Nationale des Salariés du Particulier Employeur et du Code du Travail.

En contrepartie de l'accomplissement de nos missions, des frais de gestion vous sont demandés. Vous pouvez bénéficier d'une réduction d'impôt selon la loi en vigueur sur les sommes versées au titre des services à la personne.

- **un service de portage de repas à domicile** qui dessert trois fois par semaine les

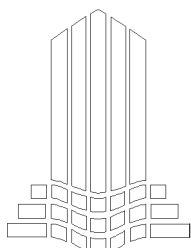
communes du canton (sauf Peyrat le Château qui possède sa propre organisation), par un procédé de liaison froide répondant à de strictes normes d'hygiène.

Les repas, préparés par les cuisines de la résidence la Pelaudine, à Eymoutiers, conditionnés et livrés par deux agents de l'Amicale du Canton, Dominique et Alexandra, sont assurés du lundi au dimanche. Chacun peut décider de la durée et des jours de ses commandes. Les repas sont à commander auprès de l'association.

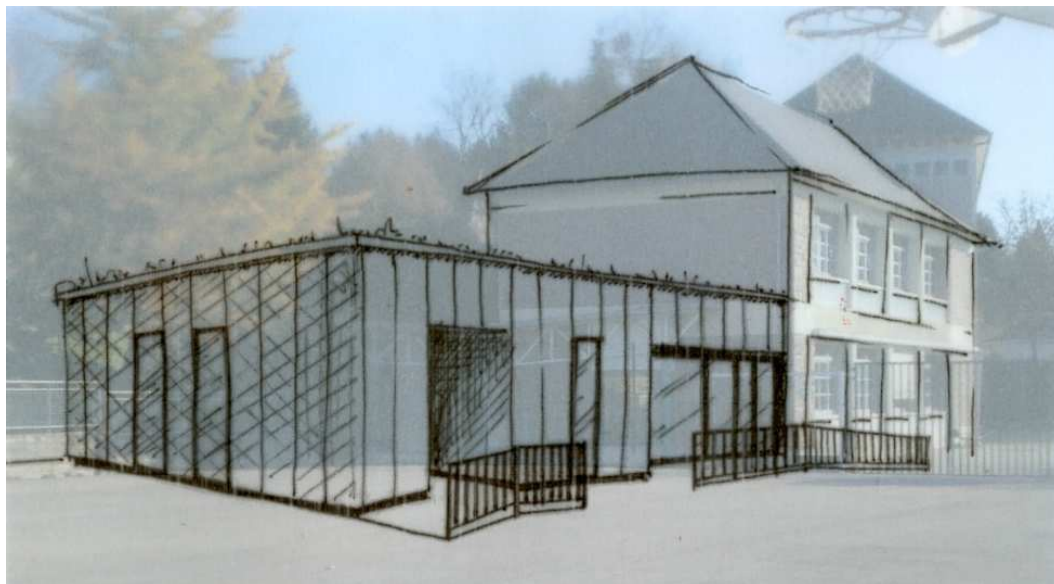
Les régimes alimentaires sont assurés sous la condition d'être prescrits par le médecin. L'association représentée par Mr Jean RIBOULET, son président, reste à votre écoute pour toutes vos interrogations et vous remercie de votre confiance.



Amicale des Anciens du Canton,
Boulevard Jules Guesde
87120 Eymoutiers
Vous serez accueillis par
Martine Lacouturière et
Guylène Gallon,
du lundi au vendredi
de 9h à 12h30
ou vous pouvez nous
contacter au 05.55.69.79.01



Restaurant scolaire



Le restaurant scolaire d'Eymoutiers a fait l'objet d'une réhabilitation d'ensemble en 1990. A la suite des dernières visites effectuées, la DDCSPP de la Haute-Vienne (ex Direction des Services Vétérinaires) a conclu à plusieurs non-conformités liées à la conception ancienne des locaux au regard des dernières évolutions de la réglementation.

Ainsi, la cuisine, par ailleurs parfaitement entretenue, ne permet plus de répondre complètement aux normes en vigueur. Le volume qui lui est affecté s'avère insuffisant au regard des 380 repas confectionnés chaque jour. Les zones froides et chaudes ne sont pas suffisamment distinctes, l'élaboration des préparations froides n'étant pas effectuée dans un local dédié. Une zone de réception des produits frais est également à aménager.

Afin de garantir aux enfants des conditions d'hygiène et de sécurité optimales, cet établissement qui accueille cette année chaque jour 55 enfants de la maternelle, 102 élèves du primaire, 163 collégiens, et une quinzaine de professeurs doit donc faire l'objet de travaux de mise aux normes de la cuisine dans le cadre d'un projet consistant à réaménager et à étendre la surface actuellement affectée à la préparation des repas. Les salles de

restaurant du rez-de-chaussée et de l'étage seront conservées mais réhabilitées.

Ce projet intègre l'accessibilité des locaux situés au rez-de-chaussée (cuisine et salle de restaurant), de la salle du premier étage (salle de restaurant des professeurs et des élèves de maternelle) ainsi que de l'ensemble du bâtiment occupé par le groupe scolaire.

Après consultation, la maîtrise d'œuvre de cette opération a été confiée au cabinet ARCHISCELLES.

L'opération projetée débutera en mars 2012, elle sera réalisée en deux tranches :

- 2012 : aménagement du restaurant scolaire pour un montant estimé à 800 000 € HT,

- 2013 : travaux d'accessibilité de la salle de restaurant située au 1^{er} étage et des locaux de l'école primaire pour un montant estimé à 200 000 € HT. L'accessibilité des bâtiments publics doit être réalisée avant 2015.



La Commune d'Eymoutiers, propriétaire des locaux sera maître d'ouvrage de l'opération. Le restaurant scolaire accueillant les élèves du Collège, le Conseil Général participera à hauteur de 50% du montant des travaux. Par ailleurs, une demande de subvention a été déposée auprès de l'Etat (DETR).

Enfin, dès sa mise en service, la gestion de ce nouvel équipement sera confiée au Département et assurée par le Collège à partir du 1^{er} janvier 2014.

UN PROJET CULTUREL D'AMPLEUR POUR EYMOUTIERS Les grands hommes – arbres ou l' « Infini suspendu » par le sculpteur Christian Lapie

Installer une œuvre puissante, plantée dans le sol, dans l'histoire et dans les valeurs de la commune d'Eymoutiers. Voilà le projet de grande ampleur aujourd'hui à l'étude par la municipalité et qui consisterait en l'acquisition d'une sculpture de Christian Lapie, spécialement créée pour Eymoutiers.

A l'origine de ce projet, les hasards de rencontres humaines. Entre Christian Lapie et un amateur de son œuvre, limousin, connaissant bien Eymoutiers, convaincu que ce sculpteur français mondialement connu avait des choses fortes à dire à propos de la Porte du Plateau. Rencontre ensuite entre Christian Lapie et les élus pelauds, puis avec des citoyens d'Eymoutiers intéressés par ce projet naissant. Rencontres qui débouchent il y a un an sur la présentation à la mairie d'un projet original.

Un hymne, un atout

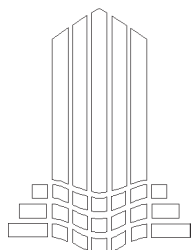
Ce cheminement s'est très naturellement construit sur une double conviction. D'abord celle que les grands hommes - arbres du sculpteur rémois (proche de Rebeyrolle et de ses amis photographes ou critiques) exprimaient avec une puissance inouïe l'identité même de ce pays pelaud, sa profondeur, son opiniâtreté son amour de la liberté, son humanité. Dans le monde entier, en France, en Ardèche par exemple, Christian Lapie a été invité à créer des œuvres qui sont autant d'hymnes aux

hommes et femmes de ces lieux et du monde, à leur vie, leurs souffrances, leurs labeurs, leurs paysages, au temps immémorial de ces pays et civilisations.

La seconde conviction était qu'une telle œuvre implantée à Eymoutiers, et sujet de fierté pour ses habitants, conforterait la vocation culturelle de la capitale du Millevaches déjà connue avec l'espace Rebeyrolle. La culture est aujourd'hui un atout très important de développement et d'attraction pour les territoires, Eymoutiers en tire déjà des fruits ; ils pourraient être ainsi plus importants demain.

15 figures

En quoi concrètement consiste donc la proposition imaginée par Christian Lapie pour Eymoutiers ? Le sculpteur



rémois réalise ses oeuvres à partir d'arbres entiers qu'il travaille lui-même sur la base de ses esquisses et dessins préalables. Il travaille à la hache, à la tronçonneuse, puis fait traiter ses « figures » pour qu'elles demeurent noires, en bon état. La création présentée comprend 15 figures en chêne traité, de 5 à 6 m.

Un groupe de 15 figures dans le parc du Pré Lanaud ferait face dans l'axe de l'autre côté

Christian LAPIE :

« Toutes les valeurs qui me font exister et vibrer »

« A Eymoutiers et aux alentours j'ai trouvé toutes les valeurs qui me font exister et vibrer en tant qu'artiste comme : l'opiniâtreté, la générosité et le débat démocratique.

Dans cet environnement l'esprit de résistance, la permanence, la robustesse, la simplicité, le dialogue, la droiture, l'engagement, la résilience... sont palpables. L'humain est ici un groupe solide et debout.

Pour ce projet j'ai eu carte blanche, j'ai visité, parcouru, photographié, questionné et pris des notes pour m'imprégner du territoire.

Et puis l'œuvre a commencé à exister à travers des dessins, des photo-montages. J'ai choisi pour elle, l'endroit le plus évocateur, de chaque côté de la Vienne dans des lieux publics où elle pourra être vue et partagée par tous.

de la Vienne à 3 figures situées sous l'Hôtel de Ville, l'ancien couvent des Ursulines, puis ancien collègue.

Le projet fonctionne sur le principe du module/multiple par trois (passé, présent et futur) articulé en trois groupes. Christian Lapie a donné à l'ensemble le titre « L'infini suspendu » : « *notre condition d'humains perdus dans les galaxies lancées à grande vitesse jusqu'aux confins de l'univers* ».

Quinze figures côte à côte et en

vis à vis pour offrir une vision globale de l'homme, de la vie, du monde. D'aspect brut et élémentaire - elles sont sans bras ni visage, monumentales et puissantes - ces sculptures interrogent, déstabilisent et questionnent. Christian Lapie précise ainsi son intention : « *engoncées, dans la masse du bois dont elles sont extraites, noircies, elles sont silencieuses et figées, debout, de jour comme de nuit. Parfois, soustraites à l'action de la pesanteur, elles demeurent en équilibre au-dessus du sol,*

Daniel PERDUCAT, maire d'Eymoutiers :

« Un projet beau et fort »

Les grands hommes – arbres de Christian Lapie, plantés dans le monde entier et qui sont une parfaite illustration de notre logo n'auraient aucune difficulté à trouver une place dans notre cité. A y porter sous le beau titre de « L'infini suspendu » les messages forts de notre histoire, de nos valeurs, de notre identité. A Craonne, lors du vernissage de l'exposition de photos de notre ami Gérard Rondeau « Les Fantômes du chemin des Dames », ou plus récemment au château de l'Abrègement en Charente nous avons vu des œuvres de Christian Lapie. Cette rencontre « physique » extraordinaire avec ces grands hommes noirs perchés tels des fantômes (les hommes en guerre ont parfois l'air de fantômes) sur cette colline ou rassemblés dans l'évocation e la tempête de 1999 a décuplé notre envie de faire un bout de chemin avec Christian Lapie.

D'autant qu'avec sa simplicité, son humanité, son humilité, cet homme épris de liberté et d'indépendance est très attachant.

Nous espérons que ce beau et fort projet saura recueillir de nombreux soutiens afin que ces quinze sentinelles puissent venir se dresser en bords de Vienne et veiller sur notre patrimoine.

sans liaison matérielle apparente ; c'est une tribu de sentinelles placides, immuables, sensibles. Elles sont si présentes qu'il semble qu'elles ont toujours été là, qu'elles font partie du paysage, de son histoire et nous invitent à côtoyer l'infini. C'est précisément à la mémoire individuelle et collective qu'elles font référence. »

Aujourd'hui ce projet fait l'objet d'une réflexion approfondie sur ses conditions de faisabilité techniques et financières.



2000/ 72 figures - parc de sculpture d'Echigo Tsumari, Niigata, Japon.

2006/12 figures à la mémoire victimes de la Shoah des Hauts-de-Seine. Sceaux, France.

2008/8 figures PNR des Monts d'Ardèche, vallée de la Drobie, France.

2006/ 13 figures en pierres Central Park, Jaipur, Rajasthan, Inde.

Une souscription :

Pour financer ce projet et soutenir la municipalité dans sa réalisation, quelques habitants et amis d'Eymoutiers ont pris l'initiative originale de lancer une souscription. Ce mécénat populaire permettra à chacun, en ces temps de finances publiques difficiles, de s'associer à ce grand projet municipal en souscrivant un engagement de don, susceptible de déduction fiscale.

Déjà des versements sont annoncés. Pour souscrire un engagement s'adresser à Culture et Mécénat, Mairie d'Eymoutiers.

Pascal LEONARD :

Il est probable qu'existe à Eymoutiers la même proportion qu'ailleurs de personnes inquiètes, de gens malheureux et d'êtres désolés. Aucune raison, hélas, pour que petits tracas et grands chagrins épargnent nos concitoyens. Il n'empêche que l'on trouve ici quelque chose de précieux, de plus en plus rare en France, une harmonie des lieux. Sans doute certains endroits de la cité sont-ils plus plaisants que d'autres, mais nulle part ne vous agresse aucune forme de laideur. Regardez et, du sein de ces pierres installées entre les collines au long d'une eau sombre, monte en vous un profond sentiment d'apaisement.

Le projet LAPIE participe de ce bien-être spirituel, si je puis dire. Si un jour les hautes « figures » du sculpteur se dressent de part et d'autre de la Vienne, elles offriront au passant contemplant leur beauté énigmatique, l'occasion d'un instant de méditation sur elles et sur soi. Ainsi s'accroîtra pour tous à Eymoutiers, non chiffrable mais en chacun mesurable, le P.I.B, le Produit Intérieur en Bonheur.

LE CLUB DE BADMINTON

Le Badminton Club Eymoutiers propose la pratique du Badminton à Eymoutiers depuis plusieurs années et connaît depuis la saison 2010 - 2011 un regain d'activité avec de nombreux nouveaux adhérents chez les adultes mais aussi chez les enfants. Ainsi, pour la saison 2011 - 2012, le club compte 50 licenciés : 29 adultes et 21 enfants.

Le nombre d'enfants licenciés ne cesse de progresser depuis septembre 2010. En effet, le club propose avec succès aux jeunes de 8 à 15 ans, un cours d'initiation labellisé sous les conseils avisés de Florence et Christelle.

Si vous souhaitez découvrir ce sport complet et convivial, rendez-vous à la Halle des Sports :

- Pour les entraînements « adultes » : les mardi et jeudis de 19h30 à 21h30 et les dimanches de 10h30 à 12h30
- Pour l'école de badminton « enfants » : les mercredis de 17h00 à 19h00

Chaque année, le club organise un tournoi à Eymoutiers, comme ce fut le cas le 27 mars 2011. Pour 2012, un tournoi double et mixte est programmé le dimanche 22 janvier.

Les adhérents du club participent également à des tournois sur la Région Limousin et ailleurs. Ainsi, certains joueurs ont porté les couleurs du B.C.E. au Tournoi de l'Île de Ré les 18 et 19 juin 2011.

ASSOCIATION INFO LIMOUSIN

L'association Info Limousin tient une **permanence Internet et Informatique** les jeudis matins en période scolaire, elles sont gratuites et ouvertes à tous. L'inscription est obligatoire et se fait à cette adresse Internet (calendrier Doodle) : <http://minu.me/54ih>. De 9h30 à 11h30 au Domaine du Buchou. Une personne par matinée. Organisation possible jusqu'à 3 personnes pour

un projet collectif ou ayant chacun des questions similaires. 09 77 84 02 55 - contact@info-limousin.com

Atelier pour enfants : English Club.

Ateliers ludiques d'Anglais pour l'éveil, l'initiation et la préparation à la 6e. 3 groupes : GS/CP (9h30 - 10h), CE1/CE2 (10h15 - 11h), CM1/CM2 (11h15 - 12h). Les mercredis matins en période scolaire, au Domaine du Buchou. Inscription et tarifs, Adeline Darlington-Bernard : 05 55 69 47 41 -

adeline.darlington@gmail.com

AMICALE INTERCOMMUNALE DU PERSONNEL DES PORTES DE VASSIVIÈRE

L'Amicale Intercommunale du Personnel des Portes de Vassivière regroupe les personnels des collectivités locales du secteur qui le souhaitent (Communauté de Communes, communes membres de la Communauté de Communes, Syndicat mixte Monts et Barrages et Maison du Département Monts et Barrages).

Son but est avant tout de créer un lien entre ses membres issus des différentes collectivités et de partager des moments de convivialité et d'amitié.

L'Amicale, c'est aussi la possibilité de faire des commandes groupées et de bénéficier de tarifs préférentiels sur certaines manifestations et autres lieux de visite.

Chaque année des sorties et autres journées festives sont proposées aux adhérents et leurs familles sans oublier l'Arbre de Noël pour le plus grand bonheur des enfants.

Ainsi, en 2011, l'Amicale proposait un voyage à la journée à destination du Bassin d'Arcachon le dimanche 22 mai. Petits et grands étaient ravis de profiter de cette belle journée ensoleillée et conviviale.

Le 18 septembre, une journée festive était organisée sur les bords du Lac Sainte-Hélène à Bujaleuf.

L'Amicale remercie très

sincèrement ses adhérents ainsi que les collectivités qui participent financièrement à son bon fonctionnement.

Meilleurs vœux à tous !

PAR MONTS ET PAR VAUX

Créé il y a 15 ans le club de randonnée par monts et par Vaux compte cette année plus de 40 licenciés

Notre club est sans nul doute le plus actif de la région puisqu'il propose toute l'année deux sorties par semaine : tous les jeudis et tous les dimanches pour des balades conviviales, culturelles de 6 à 15km principalement dans notre région : plateau de Mille vaches, Creuse Corrèze ainsi que cinq à six sorties par an sur un week-end ou plusieurs jours : (l'an dernier : l'île d'Yeu, la traversée nord de la Corse, la Xaintrie, la vallée de Chaudefour, le Vercors)

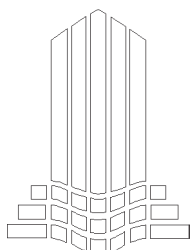
Le coût de l'adhésion individuelle pour 2012 de 35€ comprend la cotisation au club, la licence et l'assurance (tarifs spécifiques pour les familles). Le club est affilié à la fédération Française de Randonnée et à ce titre participe à l'entretien et au balisage des sentiers de Grande Randonnée : GR 4 -46-48 qui traversent notre département.

Notre club assure également l'entretien et la réouverture d'anciens chemins (chemin de Bussy aux Ribières ouvert cette année). Il participe au classement de chemins au PDIPR .

Si vous voulez nous rejoindre, rendez-vous tous les jeudis ou tous les dimanches à 13h30 place Stalingrad à Eymoutiers, le programme du mois est affiché au local avenue du Maréchal Foch, à l'office du tourisme ou disponible sur notre site internet.

CLUB DE FITNESS

Nous vous proposons des cours de fitness (step, cardio., renforcement musculaire...) tous les mardis de 20h à 21h30 à la salle des fêtes d'Eymoutiers.



Renseignements :
Mme PIQUEREL Isabelle au 05
55 69 59 72 ou 06 88 08 56 25.

ESPACE P. REBEYROLLE

L'exposition temporaire *Les Affranchis* s'est récemment terminée rencontrant, une fois encore, un franc succès notamment auprès de structures scolaires et du jeune public qui ont pu apprécier l'immersion dans la peinture contemporaine avec les œuvres de 16 grands artistes invités et celles de Paul Rebeyrolle.

En effet, toute l'année, le service pédagogique propose non seulement des visites commentées et des ateliers d'arts plastiques pour les groupes (scolaires, CLSH, association...) mais aussi pour les particuliers avec *l'Art en Famille*, un dimanche par mois de 14h à 16h, *Matière & Création* pendant les petites vacances scolaires et *Les Arts au Soleil* tous les jeudis en juillet et Août. Autant d'animations que notre musée d'Eymoutiers vous invite à découvrir et à expérimenter en famille, en attendant la prochaine exposition d'été qui sera alors consacrée au sculpteur POL BURY.

L'été 2012 sera sans nul doute une belle saison puisque c'est avec le concours de l'Espace Paul Rebeyrolle qu'une grande exposition REBEYROLLE sera organisée au Château de Chambord sous le commissariat de M. Jean-Louis Prat. Et comme à son habitude, l'Espace participera aussi aux grands événements nationaux à ne pas manquer tels que *La Nuit des Musées* au mois de mai, ainsi que *Les Journées du Patrimoine* en septembre avec des visites commentées gratuites.

Rappelons enfin que l'entrée au musée reste totalement gratuite pour les habitants d'Eymoutiers, toute l'année !...
Renseignements :
ESPACE PAUL REBEYROLLE
tel. 05 55 69 58 88
espace.rebeyrolle@wanadoo.fr
www.espace-rebeyrolle.com

CLUB D'AQUARIOPHILIE ET DE TERRARIOPHILIE

Le CATE est installé place Stalingrad à Eymoutiers. Notre club fut créé par des passionnés désireux de partager leurs expériences et compétences, entre aquariophiles de tous niveaux. Notre volonté est de mettre l'aquariophilie à la portée de tous, par le biais de conseils, au démarrage, en maintenance, et dans le choix de la population, et toujours pour le bien être de nos pensionnaires. Nous élaborons actuellement la mise en place de bacs aux biotopes différents pour lesquels la population sera choisie en commun, afin de se familiariser à la maintenance et l'observation de certaines espèces tout en ayant pour but la reproduction de quelques variétés. Des bacs d'alevinages sont prévus pour réussir cette seconde étape dans la connaissance du monde aquatique.

Venez nous rejoindre ! Ensemble, nous nous efforcerons de continuer à faire évoluer notre passion commune et apprendre tout les jours un peu plus sur ce monde fascinant qu'est l'aquariophilie.

Nos permanences ont lieu tout les dimanches de 10 h à 12 h à notre local : place Stalingrad à Eymoutiers.

Pour plus de détails, vous pouvez contacter le président de l'association 06 87 10 43 21 ou nous contacter via le forum du club <http://aquario.eymoutiers.free.fr>

Notre prochaine bourse aura lieu salle des fêtes d'Eymoutiers le 16 septembre 2012, venez nous y rencontrer...

LE MONDE ALLANT VERS

L'association le monde allant vers... poursuit ses actions en faveur de la réduction des déchets.

Au quotidien, elle collecte les objets délaissés auprès des particuliers, les trie, les démonte ou les répare pour les remettre en vente grâce à ses boutiques. Toute l'année la ressourcerie anime des projets

d'éducation à l'environnement À Eymoutiers, nous sommes intervenus :

- auprès des classes de CM2 et de CE1 pour sensibiliser les élèves au compostage et au tri sélectif.

L'année 2011 a vu naître, dans le cadre du programme de prévention des déchets, une opération pilote de compostage collectif et de démonstration de broyage. Trois sites de compostage ont été installés le samedi 26 novembre dans Eymoutiers. Une vingtaine de foyers compostent déjà leurs déchets organiques. L'association et des habitants d'Eymoutiers démarrent également un jardin collectif. Le jardin se situe en bord de Vienne, en contre bas du domaine du Buchou.

Prochamment nous ferons des démonstrations de broyage de branches sur la communauté de communes afin de sensibiliser la population sur la nécessité de réduire les apports de déchets verts en déchèterie.

Pour toutes ces actions (compostage, jardin collectif, broyage ...), n'hésitez pas à nous contacter :

- à la boutique, 2, avenue Foch, les mercredis et vendredis de 15h à 18h30 et les jeudis et samedis de 9h30 à 12h30.

- Aux Maisons Vertes les mercredis de 15h à 17h30 l'hiver et de 15h à 18h30 l'été, les samedis de 10h à 12h

- par téléphone au 05 55 69 65 28

- sur internet <http://www.lemondeallantvers.org>

AMICALE THÉÂTRALE PELAUDE

Notre nouveau spectacle est en préparation et les répétitions ont déjà commencé. Comme d'habitude, des situations amusantes, cocasses et un brin énigmatiques ??? vous permettront de passer d'agréables soirées à compter de début mars 2012. Les associations peuvent d'ores et déjà réserver leurs dates auprès de M. André CRUGNAUD au 05 55 69 37 31.

La troupe vous souhaite à tous de bonnes fêtes de fin d'année.

APPMA

L'année 2012 marquera une importante évolution dans le système de vente et de distribution des cartes de pêche. En effet, la Fédération Nationale de la Pêche en France a décidé de moderniser ce système en utilisant les technologies informatiques. Un site national est désormais fonctionnel, permettant d'acheter sa carte de pêche en ligne et de l'imprimer depuis son domicile. En 2012, les personnes qui ne disposent pas de connexion internet pourront encore se procurer la carte de pêche traditionnelle chez les dépositaires habituels. En 2013, les cartes de pêche n'existeront plus que sous forme électronique imprimée. L'Office de Tourisme sera habilité à délivrer ces cartes. Toutes les cartes actuellement existantes sont concernées par ce nouveau système, ainsi que les timbres de réciprocité.

Notre AAPPMA pourrait gagner de nombreux pêcheurs avec ce nouveau système, chacun pouvant adhérer à l'AAPPMA de son choix lors de l'achat de sa carte numérique et ainsi soutenir la politique de protection de la truite sauvage et de son milieu qui est la nôtre. Il est de notre intérêt et de notre responsabilité, en tant qu'AAPPMA, que le haut bassin de la Vienne soit protégé et restauré comme sanctuaire permettant le maintien et la pêche raisonnée de la truite sauvage.

N'oublions pas non plus que la carte de pêche est une excellente idée de cadeau pour tous les pêcheurs, jeunes ou moins jeunes!

En 2012, nous reconduirons sur deux journées, en juillet et en août, l'animation «Pêche des Ecrevisses» qui s'est déroulée le dimanche 7 août sur les bords de Vienne, au pré l'Anaud. Très familiale, cette activité s'adresse particulièrement aux vacanciers et aux enfants, comme moyen facile

et ludique de découvrir la pêche. Nous rappelons à cette occasion que la pêche des écrevisses reste une pêche à part entière et exige l'acquittement d'une carte de pêche ainsi que le respect des dates d'ouverture et de la législation en vigueur sur la Vienne et ses affluents.

Toutefois, pour ces 2 journées de découverte, la carte de pêche sera offerte aux enfants par l'AAPPMA et tout le matériel mis à leur disposition.

Nous souhaitons à tous les pêcheurs une bonne saison de pêche 2012!

CERCLE HISTORIQUE PELAUD

Le Cercle Historique Pelaud a été fondé en Janvier 2010 pour :

- rechercher des documents et témoignages sur le passé et le patrimoine d'Eymoutiers et de son canton afin de les faire mieux connaître et de les transmettre.

- constituer des collections de tous documents et objets concernant l'Histoire, la petite histoire et le passé d'Eymoutiers et de ses environs.

Nos travaux en cours concernent :

- 1) Un partenariat avec le Pays d'Art et d'Histoire et l'école élémentaire d'Eymoutiers
- 2) Réalisation d'une maquette de la ville d'Eymoutiers aux alentours de 1630 à l'échelle de 1/400e
- 3) Étude du cadastre napoléonien de 1834 au travers des différents propriétaires et des diverses cultures.

Cet inventaire servira de thème

à l'exposition de notre Cercle qui aura lieu le week-end du 30 juin 2012 et 1er juillet 2012.

A cette occasion, l'association fait appel à votre mémoire et souhaiterait recueillir des témoignages, des anecdotes et des photos concernant l'histoire locale et le petit patrimoine.

Parmi les sujets que nous devons travailler, il y aura naturellement l'histoire d'Eymoutiers et de son canton, ainsi que des travaux de généalogie.

Si vous souhaitez nous rejoindre, vous pouvez nous contacter au 05.55.77.97.05 ou nous rencontrer lors de nos réunions mensuelles le deuxième mercredi de chaque mois à 18 heures à la mairie d'Eymoutiers.

COMITÉ DE JUMELAGE EYMOUTIERS DIESPECK

L'année 2011 a été marquée par une modification du bureau. A sa demande, Gérard Champaud, trésorier, a été remplacé par Christine Chabanat. Nous remercions Gérard pour sa gestion rigoureuse des comptes et pour son dévouement au sein de l'association.

Le week-end de l'Ascension 2011 (du 02 au 05 juin) une délégation d'une trentaine de personnes de Diespeck est venue faire une visite à Eymoutiers. Ce week-end était articulé autour de la randonnée pédestre et était encadré par des membres de l'association de randonnée Pelaud «Par Monts Et Par Vaux». Le vendredi après-midi c'était une balade autour d'Eymoutiers et sur les bords de Vienne qui a enchanté les visiteurs, le lendemain c'était autour du lac de Vassivière et du Chemin des Poètes que nos amis ont passé la journée. Cette rencontre franco-allemande a donné lieu à de nombreux échanges conviviaux et chaleureux.

Le samedi 03 décembre s'est

tenu notre habituel marché Allemand: durant toute la matinée nous avons vendu saucisses grillées ou crues, vin chaud et spécialités pâtisseries de Noël allemandes. Une délégation de quatre personnes de Diespeck était présente et avait fait le voyage pour nous livrer saucisses et gâteaux.

Le week-end du 10 décembre une délégation de trois personnes d'Eymoutiers s'est rendue à Diespeck pour assister au marché de Noël. Pour l'année 2012 nous projetons une visite à Diespeck pendant le week-end de l'ascension avec au choix balade à bicyclette pour les uns et visite touristique pour les autres.

ASSOCIATION 2012 MILLÉNIUM

La plupart des événements proposés sont en accès gratuit ou en libre participation, l'association fonctionne uniquement sur la volonté et les dons de chacun. Vous avez du temps, du matériel, des idées, vous êtes cracheur de feu, vous êtes un bon lanceur de couteau, vous avez un savoir-faire qui peut entrer dans le thème médiéval ou l'histoire de la commune, vous rêvez de vous déguiser en chevalier maléfique ou en jeune hobbit aventureux. Bref, rejoignez-nous, et faisons la fête sur Eymoutiers en 2012.

Samedi 24 mars 2012 : Repas Médiéval Gastronomique costumé

Lundi 30 avril 2012 : Colloque historique et Scientifique

Juin, juillet et août 2012 : Festival de musique chant et théâtre : concerts et spectacles

Dimanche 24, lundi 25 et mardi 26 juin 2012 : Patrimoine de la collégiale

Du 5 au 12 août 2012 : 50 Chefs d'Oeuvres des Compagnons du tour de France

Samedi 11 et dimanche 12 août 2012 : Fête médiévale

Samedi 15 et dimanche 16 septembre 2012 : Journées européennes du Patrimoine

LA CLÉ DES CHAMPS

Le bureau de l'association La Clé des Champs regroupe 50 familles adhérentes.

L'association continue d'être le partenaire de l'Accueil de Loisirs du Buchou, cogéré par la municipalité d'Eymoutiers et la Fédération des Oeuvres Laïques.

Cette année scolaire a démarré avec Stéphanie, Matthieu et Noémie, la nouvelle équipe d'animation. Le fil conducteur des programmes de l'accueil de loisirs est le thème des 5 SENS.

L'association propose de financer, au printemps, une sortie en lien avec ce thème.

Nous proposerons, à nouveau, en juin, un après-midi convivial et festif pour les enfants accompagnés de leurs familles.

Ce sera aussi, pour les enfants et les animateurs, l'occasion de présenter les réalisations de toute l'année.

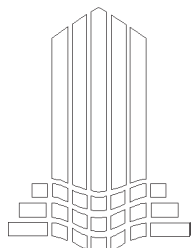
Tous les enseignements pratiques sur l'Accueil de Loisirs ainsi que le programme mensuel d'activités sont sur le site internet de la mairie d'Eymoutiers, page vie locale rubrique juniors.

Pour tous renseignements concernant l'association et toutes suggestions 05-55-69-30-44

LES AMIS DES FLEURS

L'association des amis des fleurs continue son bonhomme de chemin par le marché des fleurs le 20 mai 2012 place Stalingrad.

Nous allons inviter Escola Dau Mont-Gargan à venir vous faire passer un dimanche après-midi, dans la salle des fêtes. A ce jour, la date n'est pas encore déterminée, nous en reparlerons par la presse et des affiches.



numérique au Jean Gabin, nouveaux jeux au Pré Lannaud, construction d'un réservoir d'eau potable de 300m³ au sommet de la côte de Doms seront nos principales réalisations 2012 avec peut être de nouveaux investissements importants au domaine du Buchou.

Dans le pays cette année 2012 s'annonce difficile: chômage au plus haut, croissance au plus bas, pouvoir d'achat de plus en plus dégradé avec la hausse généralisée des prix, de la TVA, des assurances, des mutuelles, l'insécurité grandissante, l'école publique maltraitée comme jamais, l'hôpital sabordé... j'en passe la liste est longue.

Les Français souffrent, la jeunesse se désespère, la France est abaissée, affaiblie, dégradée.

Avec l'élection présidentielle et les élections législatives ce début d'année 2012 sera évidemment une période de débats, dans lesquels ces quelques lignes souhaitent s'inscrire.

A mes vœux sincères et chaleureux, j'ajouterai donc des vœux de vérité, d'espérance et d'engagement.

Des vœux de vérité, celle du bilan du Président sortant. Un bilan terrible pour celui qui promettait le plein emploi et qui se prétendait au service du pouvoir d'achat alors que

la pauvreté ne cesse de gagner du terrain. Un bilan particulièrement mauvais pour un pouvoir qui se voulait exemplaire et qui fut trop souvent vulgaire. Un récent sondage indique que plus de 2 Français sur 3 jugent le bilan de Nicolas Sarkozy négatif; 73% estiment qu'il n'a pas tenu ses promesses, plus de 8 personnes sur dix estiment que son action a été négative en matière de pouvoir d'achat et de lutte contre le chômage. La politique menée par le chef de l'Etat est sévèrement qualifiée par les Français: «dure, libérale et populiste» sont les 3 adjectifs qui arrivent en tête de ce sondage pour définir son action. Et près d'une personne interrogée sur deux (49%) considère que la démocratie s'est affaiblie sous ce quinquennat contre moins d'une sur dix (9%) qui estime qu'elle s'est renforcée.

L'espérance c'est celui du changement, en rappelant que depuis que le président de la République est élu au suffrage universel (1965-2012, soit 47 ans) la gauche n'a occupé l'Élysée que 14 ans.

L'espérance c'est l'alternance politique pour en finir avec une politique qui a échoué, pour en finir avec les pratiques détestables d'un pouvoir plein de suffisance là où un peu d'humilité conviendrait, un pouvoir accélérant son travail de division du corps social où

la chasse aux boucs émissaires est chargée de faire diversion en semant son poison.

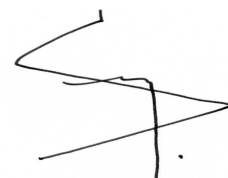
Je forme donc des vœux d'espérance pour que, cela ne surprendra personne, François Hollande soit le prochain président de notre République.

Et pour terminer je forme des vœux d'engagement afin de convaincre que nous n'avons pas le droit de laisser la France dans cet état, pas le droit d'accepter l'austérité comme seul horizon et les marchés comme seuls maîtres, que c'est pour nos enfants et petits enfants qu'il va falloir agir et que pour accomplir ce devoir moral autant que civique, il faut une autre politique, il faut briser ce cercle infernal où l'argent, devenu la mesure de toute chose finit par détruire toute valeur.

Le débat démocratique et le bulletin de vote sont nos richesses!

En m'inscrivant dans ce débat, je vous engage à user de l'un et de l'autre sans modération.

Bonne année 2012.



Comme chaque année j'adresse à chacune et à chacun d'entre vous mes meilleurs vœux de santé, de bonheur et de joie partagée avec celles et ceux qui vous sont chers.

Pour ce qui concerne notre commune l'espérance c'est la prospérité, la sérénité, la cohésion sociale, la solidarité. Dans la limite de nos possibilités budgétaires nous continuerons à agir, avec toujours la même passion, toujours dans le même esprit d'ouverture, préoccupés par l'intérêt commun en respectant le contrat passé avec vous lors des élections municipales, en maintenant le cap.

Agrandissement du restaurant scolaire, poursuite de la réfection des trottoirs de l'avenue Foch, équivement

LES MOULINS

L'eau et notamment celle de la Vienne a donné son identité à Eymoutiers avec les activités pratiquées comme la tannerie. Mais la meunerie, indispensable pour l'activité du cuir et pour l'alimentation a vu s'implanter de nombreux moulins au fil de l'eau. Privilège nobiliaire, comme les fours, les moulins étaient au chapitre ou à l'évêque. La production était à usage local et provenait des céréales cultivées sur place : blé noir, seigle, un peu de froment. Il y eut aussi des moulins à huile, à cidre, à tan, à écorces, etc. Toujours, une digue ou écluse devait être construite pour faire barrage et permettre l'alimentation de la roue.

Dans les villages aussi, quelques moulins existaient. Voici ceux signalés sur la commune d'Eymoutiers :

- **Moulin de La Chapelle Saint-Clair** : détruit, il appartenait au chapitre.

- **Moulin de La Vedrenne** : en ruines, il reste l'habitation en face du moulin. Il est mentionné en 1748 sur les registres paroissiaux de St Pierre-Château.

- **Moulin de Meilhac** : détruit.

- **Moulin de Farsac** : Petit moulin sur une retenue d'eau, il était probablement à l'usage exclusif du château de Farsac.

- **Moulin de La Gorce** : il devait 5 setiers de seigle au chapitre en 1603.

- **Moulin de Legaud** : il est implanté sur la rive droite du ruisseau de Bêthe ou de Legaud. C'est un important moulin à cylindre qui, autrefois, a notamment appartenu aux familles Gaultier du Marache, Thomas-Duris et à Louis Jacques.

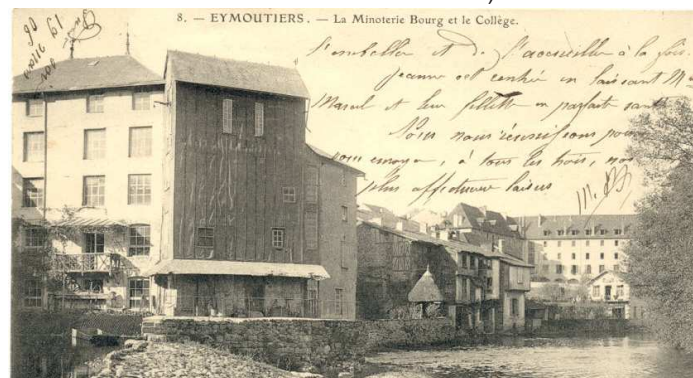
- Sur le cadastre de 1834, il a été noté un moulin à **Fressingéas**, un à **Bussy**, un à

Chouviat et un sur le ruisseau de Bêthe entre Lombre et la Vialle.

Six étaient implantés dans le bourg :

Moulin de Barthou : à la sortie d'Eymoutiers, en allant sur Nedde, il est bâti sur la Vienne. Appelé aussi moulin des Couyoux ou des Coyeux, il est dit de Barthou dans des écrits de 1607, 1688, 1692. Le bâtiment sera reconstruit au 19^{ème} et remanié au 20^{ème} à des fins industrielles. La date de 1658 figure sur la porte de l'habitation.

Une digue ou écluse permettait l'alimentation de la roue. Il a appartenu à la famille Périer. Il dépendait du chapitre d'Eymoutiers et payait, en 1603, une redevance de 4 gélines (poules grasses) aux chanoines. La fameuse inondation de 1630 emporta le moulin qui fut reconstruit.



Moulin des Chevilles : il est situé sur la Vienne, avant le pont de Nedde. Il est signalé par Cassini en 1780. Il subira de nombreuses transformations au 19^{ème}, avec notamment la construction d'un nouveau logement. Il est connu sous le nom de moulin de l'Enfant ou moulin Bachellerie, du nom de ses derniers propriétaires.

Dépendant du Chapitre, il fut vendu, en 1790, comme bien national et acquis par Antoine Cramouzaud dit « l'Enfant » d'où son appellation actuelle. Là-aussi, alimenté par une écluse, il fonctionnait avec trois paires de meules actionnées par des roues verticales à aubes planes.

Moulin Lanor : il est établi sur la rive gauche de la Vienne, rue Farges, entre le pont de Nedde et le pont de Peyrat. Cet important moulin à farine est attesté en 1789. Il a appartenu au sieur Lanor vers 1880 puis

au sieur Bourg vers 1884 qui le transformera en minoterie. Son exploitation ayant cessé, il sera détruit dans les années 1990 et sera remplacé par l'agréable place du Moulin. Il fonctionnait en 1880 avec trois paires de meules actionnées par une roue à aubes planes. Plus tard, une publicité de l'époque vante le modernisme des installations de la maison Bourg Frères avec son moulin hydraulique à cylindres, système hongrois.

Moulin Béchade : il est probable qu'il faisait partie des moulins du pont de Peyrat attestés vers 1288. Ce sont là les premières implantations à Eymoutiers. Situé sur la rive droite de la Vienne, en 1845, il appartient au sieur Barthélemy Béchade. Il a fonctionné comme moulin à écorces, puis à farine, foulonnerie (préparation des cuirs et des étoffes) et à huile vers 1880,

il fabriquera du cidre en 1890. On sait que le moulin se compose de deux roues à palettes planes. L'eau est amenée par un canal visible encore aujourd'hui. La retenue est barrée par une digue en enrochement de forme courbe et d'une longueur de 73,50 m.

Moulin du Pont de Peyrat ou Raymondeau : aujourd'hui rasé, il était situé entre le moulin Béchade et la Vienne. C'est probablement l'un des moulins attestés vers 1288. Comme son voisin le moulin Béchade, il a eu de nombreuses fonctions successives : moulin à écorces, à farine, à tan, à cidre vers 1880. Il fonctionnait avec une roue verticale à palettes planes et le barrage est commun avec le moulin Béchade. En 1844, il appartient au sieur Raymondeau, puis au sieur Meilhac, en 1868, il est à Antoine Lavergne. En 1890, il passera au sieur Moisset, dernier

tanneur d'Eymoutiers.

Vers 1850, pour traiter les peaux, le sieur Raymondeau a besoin annuellement de 15 tonnes d'écorces et 250 kg d'huile de poisson. Le 29 juin 1630, à 5 heures du soir, un violent orage s'abattit sur Eymoutiers ; les inondations qui s'ensuivirent emportèrent le pont dit de Peyrat et le moulin à écorce dit de Saint-Etienne. Le moulin sera reconstruit et de nouveau emporté le 8 septembre 1649. Les photos qui nous restent des années 1900 nous le montrent avec ses pans de bois.

Moulin Tavernier puis filature

Landon : sur la rive gauche de la Vienne, le sieur Tavernier possédait un moulin à farine et un moulin à écorces. Il passera à ses héritiers (sieur Meymat) en 1845. La retenue est constituée par un barrage en pierre. En 1867, Henri Landon achètera les moulins pour y établir une carderie et une filature de laine. Les travaux seront réalisés en 1868 et le jardin jouxtant la filature possède alors des étendoirs pour le séchage des draps. On y fabriqua aussi du droguet ou « baracadi », tissu épais constitué moitié en chanvre, moitié en laine et servant à faire des vêtements ou des manteaux. En 1876, le canal sera modifié avec un mur de protection. La filature est mue par une roue à palettes et le moulin à farine par deux turbines.

Leur activité reste tributaire des saisons et de la météo, en effet, un rapport de l'administration de 1809 relate que : « les moulins de la commune demeurent sans pouvoir moudre une partie de l'hiver en raison de la trop grande abondance de l'eau. Ils ne vont pas aussi vite l'été à cause du manque d'eau. »

Plus aucun de ces moulins n'est en activité de nos jours.

