

REFLET

pelavds

Le bulletin municipal d'Eymoutiers

N°33 . JUILLET 2018



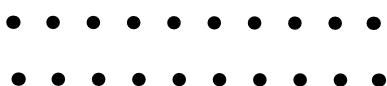
ECLAIRAGE

Extinction nocturne

Nouveau lotissement
aux Pradelles

*The Silver Surfer (1985) - Extrait.
Peinture glycérophatique sur toile.
144 x 235 cm. Offert par l'artiste
ERRO à la commune.
Photo J.-C. Dupuy © Espace Paul Rebeyrolle*

ÉCLAIRAGE PUBLIC



La commune a voté en conseil municipal un programme de réduction des nuisances lumineuses et des dépenses d'énergie.

Une extinction nocturne de l'éclairage public va être mise en place à partir de cet été. Ce projet nécessite de poser des horloges astronomiques, de modifier certains circuits d'alimentation et de définir des plages horaires d'extinction.

Le coût de l'opération est de 40 745€ HT avec une subvention Energie Positive pour la Croissance Verte - PNR Millevaches (80%) : 32 596€.

La plage d'extinction prévue est de 23h30 à 5h30. Seule la traversée du bourg et la route de Nedde resteront éclairées toute la nuit.

23h30 - 5h30

*Extinction nocturne
à partir de cet été*

LA FORÊT COMMUNALE

En 2017, la communalisation des biens de section a été effective et validée par le vote des ayant droits. Pour autant les usages des habitants sont restés inchangés (affouage, location des terres aux agriculteurs). Les anciens représentants des sections qui siégeaient au SMGF continuent leur travail au sein d'une commission communale « forêt ».

En 2018 l'ONF a souhaité inclure dans le plan d'aménagement de nouvelles parcelles amenant ainsi à plus de 650ha la surface boisée communale gérée par l'ONF.

Suite à ce changement de propriétaire (des sections à la commune) et à cet ajout de surfaces, s'est fait sentir et la volonté d'une prise en charge plus forte de ce sujet important pour l'avenir qu'est la gestion forestière.

En concertation avec l'ONF, le conseil municipal a décidé de reformuler un nouveau plan d'aménagement forestier pour les 15 ans à venir qui prenne en compte non seulement les aspects économiques mais également les enjeux environnementaux et sociétaux :

La forêt espace de production, lieu public de détente et de promenade, génératrice de paysages harmonieux et préservant au mieux la richesse environnementale. Vaste chantier passionnant !

CODE DE L'URBANISME

La commission locale de l'AVAP (Aire de Mise en Valeur de l'Architecture et du Patrimoine) réunie pour procéder notamment à la modification de son nom. En effet, suite à la loi relative à la liberté de la création, à l'architecture et au patrimoine (LCAP), les aires de mise en valeur de l'architecture et du patrimoine (AVAP) sont transformés en Sites Patrimoniaux Remarquables (SPR).

Pour toutes questions relatives à l'Urbanisme, vous pouvez vous renseigner à la mairie auprès de M. Christophe Madegard 05 55 69 10 21.

EN BREF



Nos partenaires



Les intempéries cet hiver ont entraîné l'effondrement d'un mur de soutènement du camping municipal ainsi que d'une partie du mur soutenant le chemin des Aubépines.

Une partie des murs risquait de s'écrouler menaçant ainsi les riverains et présentant un danger pour les passants. Des travaux ont dû être engagés rapidement. Le coût de cette opération fut estimé à 39 700€ HT.

Son financement a obtenu l'aide du Conseil Départemental dans le cadre des (CTD) à hauteur de 40% soit 15 880€. De plus concernant le mur du camping, nous devrions bénéficier d'une aide dans le cadre du FEADER - stratégie LEADER - du territoire Monts et Barrages.

Dans le cadre de la réfection des installations sportives, le terrain de tennis vieillissant du côté Fressingéas est en cours de rénovation. Son aménagement permettra de pratiquer le beach tennis et le beach volley. Son financement a obtenu l'aide du Conseil Départemental dans le cadre des (CTD) à hauteur de 4 000€. Les clés ainsi que le matériel indispensable au beach tennis seront à retirer cet été à la piscine.

Les travaux de rénovation de l'école primaire vont démarrer dès le 9 juillet prochain. Ces travaux seront menés sur deux exercices budgétaires pour un montant global de 800 000€ HT. La première tranche consistera à effectuer - principalement pendant les grandes vacances - les désamiantages des dalles de sol, la pose de nouveaux revêtements et des travaux de plâtrerie, faux plafonds, électricité... La seconde tranche (remplacement de menuiseries, isolation, bardage extérieur, plâtrerie, peintures, électricité...) se poursuivra à partir du mois de décembre pour se terminer à la fin du printemps 2019. Les financements obtenus sont les suivants : DETR 25%, Conseil Départemental 20%, Certificat d'Economie d'Énergie 21 000€.

ECO LOTISSEMENT

La commune s'est portée acquéreur en 2015, d'un terrain au dessus du quartier des Pradelles. Elle souhaite y développer une opération d'aménagement en se basant sur les principes d'un éco-quartier.

Un éco-quartier est une opération d'aménagement durable exemplaire.

Il contribue à améliorer notre qualité de vie, tout en l'adaptant aux enjeux de demain : préserver nos ressources

et nos paysages, tout en préparant les conditions de la création d'une offre de logements adaptés aux besoins.

Pour asseoir la faisabilité du projet, la commune lance, dès à présent, un appel à participation afin de permettre aux futurs acquéreurs de concevoir ensemble leur quartier.

Cette opération d'aménagement durable a pour objectifs de répondre aux besoins des habitants aujourd'hui et demain. Il s'agit de proposer des logements, des activités et des services pour tous dans un cadre de vie de qualité tout en limitant son impact écologique.

A toutes les personnes intéressées, aux porteurs de projets, aux futurs propriétaires, n'hésitez pas à vous faire connaître en laissant vos coordonnées en Mairie, 8 rue de la collégiale, 05 55 69 10 21, mairie-eymoutiers@wanadoo.fr.

Vous serez recontactés dans les plus brefs délais afin de rencontrer les élus en charge du dossier.

EYMOUTIERS

VENTE DE PARCELLES

Projet de pré-vente de parcelles viabilisées dans le cadre d'un projet de lotissement éco-responsable aux Pradelles, situé plein sud.

Processus participatif et citoyen, sobriété énergétique, énergies renouvelables, préservation des ressources, valorisation de la biodiversité.



RENSEIGNEMENTS EN MAIRIE
05 55 69 10 21
MAIRIE-EYMOUTIERS.FR

Espace Paul REBEYROLLE

art contemporain



Visuel du tableau de ERRÓ offert par l'artiste à la commune d'Eymoutiers lors du vernissage de l'exposition le 2 juin 2018 (*Extrait en couverture de ce bulletin municipal*). L'oeuvre sera installée à la bibliothèque d'Eymoutiers prochainement.

The Silver Surfer (1985). Peinture glycérophtalique sur toile. 144 x 235 cm.

Photo J.-C. Dupuy © Espace Paul Rebeyrolle, 87120 Eymoutiers.

ERRÓ LA CONFUSION DU MONDE

Exposition du 3 juin au 25 novembre 2018

Espace Paul Rebeyrolle.

Composée d'une trentaine d'œuvres, de la fin des années 1950 jusqu'à aujourd'hui, l'exposition de l'Espace Paul Rebeyrolle n'en est pas pour autant une rétrospective. En convoquant tant le machinisme, l'art, le pouvoir, l'argent, l'ordre social que la longue marche de Mao, elle témoigne de la permanence d'une attitude créative et non d'un style ainsi que de la pertinence d'une oeuvre qui ne cesse de se nourrir à l'écho du monde. Sans jamais se tarir. Son oeuvre *The Silver Surfer* est faite de références mythologiques, politiques, culturelles, médiatiques,

etc. Si la bande dessinée dont elle s'inspire y est notamment considérée comme un des beaux-arts, la peinture s'y affirme, selon les propres mots de l'artiste, comme « un moyen de tenter de découvrir la signification d'un monde confus ».

En fait de confusion, l'art d'Erró est requis par un regard implacable sur le monde extérieur, tour à tour critique, ironique et onirique, voire follement amoureux, porté par l'envie de l'embrasser au plus large, toutes nations, toutes cultures, toutes langues confondues.

ESPACE
PAUL
REBEYROLLE
PRODUCTION

ERRÓ

LA CONFUSION DU MONDE

3 juin / 25 novembre 2018
Renseignements : 05 55 69 58 88
www.espace-rebeyrolle.com

Conception : www.espace-rebeyrolle.com

découverte

Patrimoine sonore

Dans le but de connaître, sauvegarder et valoriser le patrimoine bâti et culturel, le PNR Millevaches valorise la connaissance du patrimoine culturel sonore du territoire. En partenariat avec l'association campanaire du Limousin, leur objectif est de valoriser les sons des différentes cloches (civiles et religieuses) présentes sur le territoire du Parc. Une première action de valorisation avait été réalisée à Treignac sous la formes d'animations en septembre 2017. Cette année, c'est au tour d'Eymoutiers de se faire entendre.

Samedi 29 septembre 2018 :

18h-20h Déambulation dans le bourg pour relier en musique les différents bâtiments abritant des cloches. A chaque arrêt, une courte animation permettra de mettre en valeur le son des cloches (contes, chants, musiques).

20h30 Rencontre musicale.

Plus d'informations : Office de tourisme d'Eymoutiers.

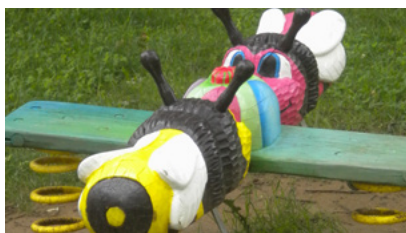
Retrouvez les sons du patrimoine sonore d'Eymoutiers sur le site www.clocheslimousines.fr



Eloïse Bonin

Un grand merci à Eloïse, artiste-peintre habitant à Eymoutiers, qui nous a proposé de repeindre gracieusement les animaux en bois du Pré Lanaud.

Retrouvez son univers artistique sur www.heloisebonin.com



Depuis plusieurs années la commune d'Eymoutiers et la communauté de communes des Portes de Vassivière ont procédé à l'installation de 3 défibrillateurs repartis sous la halle de la bibliothèque, à la halle des sports et à la piscine municipale (à noter que celui-ci est disposé à la mairie pendant la période hivernale).

Ces appareils, à disposition de tous en cas de nécessité, permettent de venir en aide aux personnes en arrêt cardio-respiratoire, et de prodiguer les premiers soins vitaux jusqu'à l'arrivée de nos pompiers.

La familiarisation à l'utilisation de ces appareils est intégrée désormais à la formation aux premiers secours mais la municipalité d'Eymoutiers, en partenariat avec nos sapeurs-pompiers, propose de créer des ateliers «découverte et sensibilisation» ouverts à tous. Si vous souhaitez participer à ces moments d'apprentissage gratuits, merci de vous faire connaître en mairie afin que nous puissions fixer des créneaux entre 2 et 3h dans le deuxième semestre de l'année 2018.



défibrillateurs

TRAVAUX



Chaufferie

Le projet de chaufferie biomasse plaquette est un projet lourd et ambitieux pour la commune puisqu'il avoisine les 800 000€ d'investissement (avec 70 à 80% de subventions -cf bulletin n°32 et délibérations-) mais c'est un projet à la mesure des orientations que nous désirons prendre pour modifier de manière durable notre dépendance énergétique et ainsi réaliser des économies substantielles.

Nous avons entamé cette démarche d'économie avec la réduction des coûts de l'éclairage public qui peut encore s'améliorer, nous poursuivons avec la rénovation énergétique des bâtiments communaux (rénovation complète de l'école primaire dont un gros chapitre sur l'isolation et le remplacement des menuiseries) et le réseau de chaleur biomasse plaquette.

Les conséquences de la création de ce réseau de chaleur sont multiples :

- Substitution d'une énergie fossile par une énergie renouvelable, soit 50 Tonnes Equivalent Pétrole/an
- Gain sur les émissions de CO₂ de 137 t/an,
- Un coût d'exploitation pratiquement divisé par 2 mais une maintenance des équipements un peu supérieure.
- Une valorisation des bois de peu de valeur de la forêt communale : les plaquettes consommées par la chaufferie proviendront de nos forêts et notre énergie ne voyagera pas plus de 10 km entre son lieu de production et son lieu de consommation.
- Moindre dépendance vis à vis des fluctuations du marché de l'énergie vu que nous la produisons nous-mêmes.
- La création de valeur ajoutée sur place et d'activité supplémentaire pour des entreprises locales (travail en forêt, broyage des plaquettes, transport à la chaufferie...)

Le réseau de chaleur :

Il fournira en énergie l'école primaire et la maternelle, le collège, le bâtiment dit des instituteurs, puis descente via le pré Lanaud et la passerelle bois sur la Vienne pour alimenter la mairie, les bâtiments de l'ESAT qui sont proches de la mairie et l'aile de l'ancien collège ou seront aménagés dans le futur des logements adaptés pour personnes âgées. Donc production d'énergie pour la commune mais également revente d'énergie au département et à des privés.

Concrètement où en sont les travaux :

Comme vous avez pu le voir les travaux ont démarré près du HLM en face du collège : local de la chaufferie et silo pour l'approvisionnement en plaquettes. Nous en avons profité pour aménager de nouveaux parkings qui devraient faciliter le stationnement aux abords des écoles et collège. Côté réseau de chaleur les travaux ont également démarré pour passer sous la passerelle sur la Vienne et rejoindre la mairie, les locaux de l'ESAT, et l'aile du vieux collège. La construction du bâtiment bois qui permettra de broyer et stocker les plaquettes pour leur bonne maturation avant utilisation est maintenant bien avancée.

Ce bâtiment est implanté sur le site d'une ancienne scierie au carrefour de la route de Legaud.

Il permettra également aux communes avoisinantes qui le désirent de stocker leurs plaquettes.

Une mise en service est prévue en fin d'année.

Epicerie sociale

Les travaux de l'épicerie sociale et solidaire avancent dans l'ancienne maison Faure, près de la collégiale. Elle est située en centre-ville, dans un endroit discret qui sera facilement accessible aux bénéficiaires.

En 2016 des contacts avaient été pris avec les dirigeants de la Banque Alimentaire et ils nous avaient confortés dans l'idée de mettre en œuvre un tel projet, la Banque Alimentaire étant le partenaire principal. Une délégation du CCAS (Centre Communal d'Action Sociale) et d'adjoints s'est alors rendue à Saint-Junien fin mars 2016 pour y visiter la structure créée autour de la Communauté de Communes de la Porte Océane. Cette rencontre s'est révélée pleine d'enseignements quant à la mise en place d'une telle réalisation à Eymoutiers.

L'épicerie sociale sera gérée par le CCAS et s'adressera à un public en difficulté ou fragilisé, tels que personnes au chômage, ayant des problèmes passagers ou de faibles revenus, personnes âgées, personnes handicapées, résidents du CADA, etc. L'alimentation est un angle d'approche direct de l'action sociale. Le manque de nourriture est un des stigmates les plus visibles de la pauvreté dans la mesure où le repas est un symbole fort de convivialité et de partage. L'exclusion économique s'accompagne souvent d'isolement et de perte de confiance. L'épicerie Sociale va s'appliquer à lutter contre les exclusions, sans assistantat et dans le respect de la dignité des personnes.

Les bénéficiaires seront adressés par les travailleurs sociaux et notamment par l'assistant social du secteur basé à la Maison du Département. Ils seront admis après étude et validation de leur dossier et l'épicerie sociale fournira des denrées à un prix variant entre 10 et 30% de la valeur marchande. Il sera établi un projet avec le demandeur afin qu'il retrouve un équilibre, notamment financier. Il y sera fixé une durée de l'accompagnement, en principe trois mois renouvelables. Un point sur la situation sera fait régulièrement et permettra d'actualiser le projet. Du fait du faible coût des produits de consommation courante, une part plus importante du budget pourra être consacrée à la réalisation du projet personnel.

L'épicerie sera ouverte deux ou trois demi-journées par semaine. Le reste du temps sera consacré au réapprovisionnement et au volet social avec les ateliers. L'accueil des bénéficiaires sera individualisé et se fera sur rendez-vous. Ils seront accompagnés dans les rayons pour les aider à faire leurs courses, varier les achats et donc les menus.

Les denrées proviendront en majorité de la Banque Alimentaire qui les rétrocède à l'épicerie au prix de 2 € le kilo, mais aussi d'autres organismes comme SOS Bébés. La ramasse dans les supermarchés et quelques magasins locaux apportera un complément. Par ce biais, l'épicerie sociale réalisera un de ses objectifs qui est de lutter contre le gaspillage alimentaire.

L'épicerie proposera un lieu convivial d'accueil, d'accompagnement, d'écoute et d'échanges pour recréer des liens sociaux. Des activités doivent obligatoirement être proposées telles que l'aide à la gestion du budget, aides administratives, aide à la rédaction d'un CV et préparation à la recherche d'emploi, atelier cuisine et de découverte de nouveaux produits, apprentissage et perfectionnement dans la langue française, etc.

Elle viendra en complément des Restos du Cœur et de la Banque Alimentaire gérée jusqu'à présent à la mairie. Des intervenants extérieurs pourront apporter leur appui et leur expérience. Des partenariats sont en cours avec Pôle Emploi, la MSA, etc. et d'autres vont être recherchés.

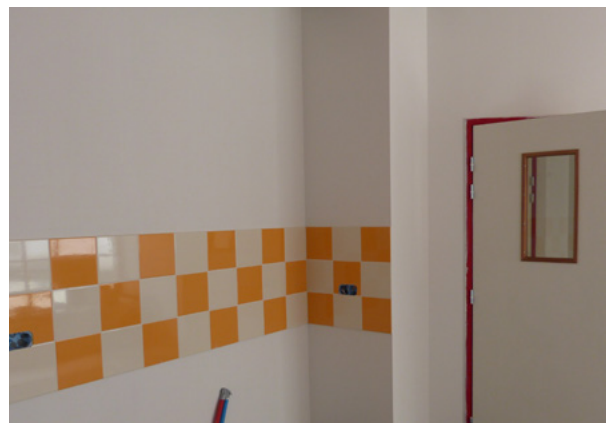
Dans un premier temps l'épicerie sociale aura son activité sur le territoire de la commune d'Eymoutiers, mais à terme, elle pourrait rayonner sur les communes de la communauté de communes des Portes de Vassivière qui le désiraient.

Il sera nécessaire de recruter un travailleur social, conseiller(e) en économie sociale et familiale, pour assurer la prise en charge des bénéficiaires et des divers ateliers. Un agent communal sera également affecté à la gestion, la manutention, la livraison, etc.

La Banque alimentaire propose la mise à disposition d'un véhicule pour effectuer, avec le travailleur social, des livraisons et des visites chez des personnes en campagne ou rencontrant des difficultés de déplacement.

Le coût de l'opération s'élève à 206 677€, subventionné à hauteur de 77%. Le financement de l'investissement a pu être réalisé grâce à des aides du fonds Avril, du Conseil Départemental de la Haute-Vienne, de l'Etat (Dotation d'Equipement des Territoires Ruraux DETR et fonds de soutien à l'investissement public local FSIL), complétées par des fonds propres de la commune et une aide du Lions Club.

Des aides seront demandées au Fonreal et à divers organismes pour le fonctionnement. Un comité de pilotage a été constitué et s'est déjà réuni pour répondre aux questions liées au recrutement du personnel, à l'installation et au démarrage de l'activité.



Dans un contexte financier restreint par l'incertitude sur le financement de la taxe d'habitation et la baisse des dotations de l'Etat, le budget 2018 veille à la préservation du niveau et de la qualité du service public local et au maintien d'un investissement élevé conforme aux engagements de début de mandat.

Le budget 2018 a été voté le 5 avril 2018 par le conseil municipal. Il a été établi avec la volonté de maîtriser les dépenses de fonctionnement tout en maintenant le niveau et la qualité des services rendus aux habitants ; de contenir la dette en limitant le recours à l'emprunt ; de mobiliser des subventions auprès de l'Etat, du Département et d'autres organismes publics ou privés chaque fois que possible. Les sections de fonctionnement et investissement structurent le budget de notre collectivité. D'un côté, la gestion des affaires courantes (ou section de fonctionnement), incluant notamment le versement des salaires des agents de la commune ; de l'autre, la section d'investissement qui a vocation à accroître le patrimoine immobilier et culturel de la commune. La section de fonctionnement permet à notre collectivité d'assurer le quotidien. Elle regroupe l'ensemble des dépenses et des recettes nécessaires au fonctionnement courant et récurrent des services communaux. Il existe trois principaux types de recettes de fonctionnement pour la commune : les impôts locaux, les dotations versées par l'Etat, les recettes encaissées au titre des prestations fournies à la population, les recettes de fonctionnement prévues en 2018 s'élèvent à 2 865 295.50€ dont 580 765€ de dotations attendues de l'Etat.

Quant aux dépenses de fonctionnement, elles sont constituées par les salaires du personnel municipal, l'entretien des bâtiments communaux, les achats de matières premières et de fournitures, les prestations de services effectuées, les cotisations obligatoires (Service Départemental d'Incendie ...), les fournitures scolaires, les subventions versées aux associations, les intérêts des emprunts à payer... Les dépenses de fonctionnement prévues en 2018 s'élèvent à 2 388 879.37€. L'écart entre le volume total des recettes de fonctionnement et celui des dépenses de fonctionnement (476 416.13€) constitue l'autofinancement, c'est-à-dire la capacité de la commune à financer elle-même une partie de ses projets d'investissement.

Les projets de la commune

La section d'investissement est liée aux projets de la commune à moyen ou long terme. Elle concerne des actions, dépenses ou recettes, à caractère exceptionnel.

Le budget d'investissement de la commune regroupe les dépenses faisant varier durablement la valeur du patrimoine de la collectivité (acquisitions de mobilier, de matériel, d'informatique, de véhicules, de terrains, d'études et de travaux soit sur des struc-

tures déjà existantes, soit sur des structures en cours de création), du remboursement du capital des emprunts. Les recettes, quant à elles, concernent principalement le remboursement d'une partie de la TVA payée sur les dépenses d'investissement de l'année précédente et les subventions d'investissement perçues sur les projets d'investissement retenus. A cela s'ajoute l'autofinancement que la commune dégage de sa section de fonctionnement. Cette année pour permettre la réalisation des travaux prévus au budget, la municipalité a prévu un emprunt de 154 579€.

Principaux projets de l'année 2018 - 2019 : création d'une chaufferie bois et son réseau de chaleur, création d'un hangar de stockage, première tranche de travaux pour la rénovation du groupe scolaire, création d'une épicerie sociale et solidaire, aménagement de l'éclairage public, rénovation de routes communales, participation financière de la commune au projet de la communauté de communes pour la création d'un bâtiment contigu à la halle des sports, réfection de murs au camping, remplacement de l'éclairage et de la centrale incendie au musée Rebeyrolle, remplacement de l'éclairage à la salle des fêtes, réfection des rues G. PERI et NOTRE-DAME, travaux d'aménagement d'une passe à poissons sur l'écluse, étude d'une charte paysagère par G. Clément, entretien de la forêt communale.

La commune dispose de 4 budgets annexes : budget de l'eau et l'assainissement, budget du cinéma, budget du lotissement de la Condamine, budget de la chaufferie bois. Le budget annexe de l'eau et de l'assainissement est géré en régie directe par la commune, c'est-à-dire avec ses propres moyens techniques, matériels et humains. Ce budget s'équilibre à 341 138.41€ en fonctionnement et 476 977.81€ en investissement.

Le budget annexe du cinéma est géré en régie directe par la commune, c'est-à-dire avec ses propres moyens techniques, matériels et humains. Ce budget s'équilibre à 108 491.35€ en fonctionnement et 123 404.86€ en investissement.

Les budgets de la commune restent déposés à la mairie, ils peuvent être consultés sur simple demande au secrétariat de la mairie aux heures d'ouverture des bureaux.

TAUX DES IMPÔTS LOCAUX 2018 (sans augmentation par rapport à 2017)

Taxe d'habitation 14.23%
Taxe foncière sur le bâti 23.66%
Taxe foncière sur le non bâti
91.76 %
**Produit attendu de la fiscalité
locale** 918 238€

PLAN CLIMAT

Dans le cadre d'une stratégie départementale de transition énergétique, la Communauté de communes des Portes de Vassivière a contracté une convention avec le Syndicat Energie Haute-Vienne (SEHV) concernant l'élaboration d'un Plan Climat Air Energie Territorial (PCAET).

Les élus communautaires ont considéré que la transition énergétique, s'appuyant sur la loi de Transition Energétique pour la Croissance Verte, est une opportunité pour notre territoire, en termes de qualité de vie, d'attractivité économique et d'optimisation budgétaire.

La loi oblige les communautés de communes de plus de 20000 habitants à élaborer un PCAET.

Pour notre communauté de communes, il s'agit d'une démarche volontaire et non d'une obligation qui est coordonné par le SEHV et financé par des aides de l'Europe à hauteur de 60%.

Le PCAET portera sur les consommations énergétiques (réduction de 50% d'ici 2030), les réseaux, la production d'énergies renouvelables, les émissions de gaz à effet de serre (réduction de 40% d'ici 2030), les émissions de polluants atmosphériques, la séquestration de dioxyde de carbone, la vulnérabilité au changement climatique.

Synthèse de l'état des lieux de l'environnement du territoire de la communauté de communes :



- Réhabilitation de l'habitat ancien et énergivore
- Limiter la dépendance à la voiture individuelle
- Conforter la dynamique de développement d'énergies renouvelables en s'appuyant sur les atouts du territoire et en veillant à la préservation du patrimoine naturel
- Tendre vers des pratiques favorisant la réduction des émissions de gaz à effet de serre non énergétiques dans l'agriculture.
- Favoriser la séquestration du carbone (utilisation de bois dans la construction...)
- Prendre cette stratégie comme levier d'amélioration des conditions de vie des habitants.

STATION PÊCHE

Parmi cinq Stations verte, la commune d'Eymoutiers a reçu le label Station Pêche lors du 18^e congrès des Stations vertes, en automne dernier.

Pour découvrir la rivière et la pêche l'APPMA La Pelaude et le club de canoë-kayak CKE proposent des animations et des activités. Pour renforcer l'offre locale, une démarche de qualification des gîtes de pêche est en cours et la Fédération départementale de la Pêche 87 prévoit la création d'un Parcours pêche à Eymoutiers.

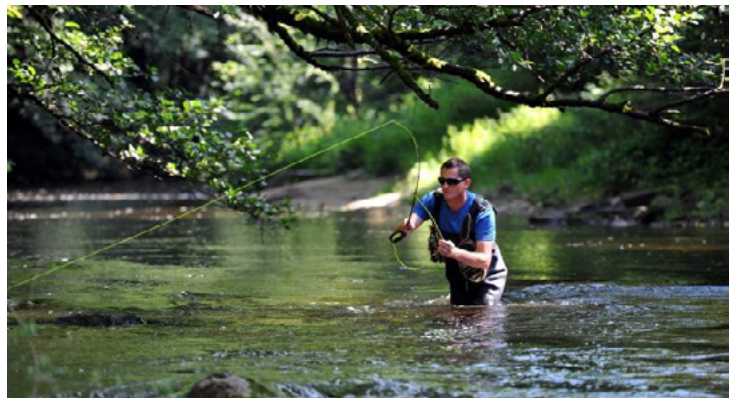
Parcours No Kill

Sans tuer ou de grâciation où les truites et les ombres doivent être remis dans leur élément avec délicatesse. Géré par l'APPMA La Pelaude, ce parcours de pêche public balisé, sur la Vienne, dans Eymoutiers, est ouvert à toute personne titulaire d'une carte de pêche et pêchant obligatoirement avec un seul hameçon sans ardillon, leurre artificiel ou appât naturel.

Étang de Fressengeas

L'accès au plan d'eau n'est autorisé qu'aux titulaires d'une carte spéciale. La pêche est ouverte de début mars à mi octobre, tous les jours 1/2 heure avant le lever et 1/2 heure après le coucher du soleil. On ne peut pêcher qu'à deux lignes, à l'asticot sans amorçage et le nombre de poissons est limité. Cartes en vente à l'office de Tourisme et sur place.

Plus de renseignements : Office de tourisme : 05 55 69 27 81.



Eymoutiers et ses environs sont propices à la pêche. Ici un parcours No Kill. © LEFEVRE Stéphane



Jean-Pierre Faye, président de la Communauté de communes des Portes de Vassivière, Paul Duchez, président de la Fédération Départementale de Pêche, Maurice Lebranchu, vice-président de la Fédération Nationale de Pêche, Daniel Perducet, maire d'Eymoutiers, Georges Margout, président de l'AAPPMA La Pelaude.

Inquiétudes

Inquiet pour l'avenir de la gare d'Eymoutiers depuis plusieurs années, renforcée par la sortie du rapport Spinetta sur la mobilité rurale, le Maire, a alerté les élus lors de différents conseils municipaux. Des éléments apportés par des usagers de la ligne n'ont fait que renforcer cette inquiétude.

C'est pourquoi lors du conseil municipal du 17 mai 2018, une motion a été votée en ce sens.

Un collectif d'usagers de la ligne soutenant la motion votée, a lancé une pétition disponible notamment en mairie et sur le site internet Change.org à cette adresse www.change.org/p/madame-la-ministre-maintien-et-amélioration-de-la-ligne-limoges-eymoutiers-ussel

PÉTITION



PÉTITION

LIGNE SNCF LIMOGES – EYMOUTIERS – USSEL

Madame la Ministre, Monsieur le Président de la Région Nouvelle – Aquitaine, Messieurs les présidents des directions de la SNCF,

Les usagers de cette ligne n'ont de cesse de dénombrer des dysfonctionnements multiples et récurrents : des suppressions nombreuses et intempestives de trains pour absence d'agent ou panne de matériel, des horaires de circulation et des correspondances inadaptés aux besoins, un nombre de trains en circulation en baisse par rapport aux années passées, une deshumanisation du service, un temps de parcours en constante augmentation et des retards systématiques en gare terminus, des problèmes de signalisation, un remplacement par bus pendant les mouvements sociaux trop systématique et totalement inadapté au territoire (temps de parcours multiplié par 2 voire 3).

Cette dégradation manifeste du service public semble résulter d'une volonté de la SNCF de faire fuir les usagers et de justifier à terme, au regard de chiffres de fréquentation et analyses biaisés, la fermeture de la ligne.

Les usagers de la ligne soutiennent la délibération du Conseil Municipal d'Eymoutiers du 17 mai 2018 (voir site internet de la commune), demandent le maintien et l'amélioration de la ligne Limoges – Eymoutiers – Ussel et que leur soit rendu un service public ferroviaire de qualité, en cohérence avec les besoins et exigences sociales, éducatives, environnementales et économiques du territoire.

LE COLLECTIF DE LA LIGNE LIMOGES – EYMOUTIERS – USSEL

Retrouvez la pétition en ligne sur www.change.org/p/madame-la-ministre-maintien-et-amélioration-de-la-ligne-limoges-eymoutiers-ussel

«...Ainsi rédigé, dans une logique gouvernementale de concertation bafouée avec les partenaires sociaux, et volontairement réduit avec les parlementaires, ce projet de loi d'Orientation des Mobilités Intérieures sonnerait le glas du service public SNCF, avec comme corollaire, la fermeture de milliers de kilomètres de lignes à caractère régional, jugées non rentables...

Les dessertes ferroviaires, leur développement, le maillage du réseau, constituent pourtant, immanquablement, un enjeu capital et central pour l'attractivité des territoires, dans un objectif d'une véritable politique publique des transports pour tous les usagers en respectant les engagements du Grenelle et de la COP 21.

C'est ainsi qu'il faut poursuivre le travail collectif mené depuis de nombreuses années, pour favoriser la transition énergétique, développer les moyens de transport respectueux de l'environnement et s'inscrire dans le nouveau «défi mobilité» en Nouvelle-Aquitaine, avec la création d'un syndicat mixte intermodal (Loi SRU). L'aménagement équilibré des territoires doit prendre en compte la question de toutes les Autorités Organisatrices des Transports (AOT), au bénéfice de tous nos concitoyens (travailler, étudier, se soigner, voyager...). Cela reste un des enjeux fixés par le Schéma Régional d'Aménagement, de Développement Durable et d'Égalité des Territoires (SRADDET) de la Nouvelle-Aquitaine. L'équilibre comptable global de notre réseau unique et indivisible doit se mesurer aussi à sa capacité de répondre à cet enjeu sociétal. L'avenir de nos territoires et de leurs habitants ne peut être suspendu et conditionné à une logique strictement financière, sans considération, de péréquation nationale.

Dans une période où nos concitoyens sont confrontés, de plus en plus, à la disparition des services publics, la mobilisation doit être entière pour ne pas contribuer à accentuer la « balkanisation » de nos territoires autour de quelques métropoles qui n'en tireraient, d'ailleurs, aucun intérêt pérenne. L'Etat et la région Nouvelle-Aquitaine doivent donc être garants de la préservation de l'intérêt des territoires et répondre ainsi aux besoins de tous les habitants de la grande région, qu'ils soient en zone rurale ou urbaine.

MOTION

Extrait – Retrouvez l'ensemble de la délibération du conseil municipal sur le site de la commune : mairie-eymoutiers.fr.

PNR MILLEVACHES



Le PNR Millevaches, arrivé au terme de sa première charte 2004-2016, s'engage désormais pour 12 ans sur une nouvelle.

La charte fixe des objectifs à atteindre et les mesures à prendre pour les mettre en œuvre. Outre une partie plus administrative sur la gouvernance, les pilotages, l'animation... 3 axes opérationnels ont été institués ainsi que leurs orientations.

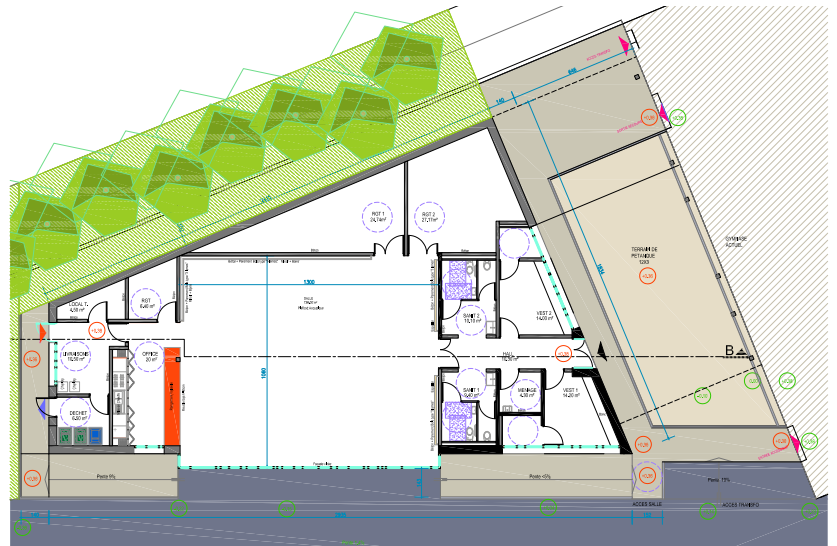
Axe 1 : Millevaches, un territoire à haute valeur patrimoniale: préserver un haut niveau de richesse des milieux et espèces, accompagner la mutation des paysages, améliorer la gestion partagée de l'eau, connaître, sauvegarder et valoriser le patrimoine culturel.

Axe 2 : Millevaches, un territoire en transition : stimuler la production et la valorisation des ressources locales, devenir un territoire à énergie positive.

Axe 3 : Millevaches, territoire participatif et ouvert sur l'extérieur : transmettre les savoirs du territoire, assurer la cohésion des habitants et des acteurs du territoire.

Plus d'informations : www.pnr-millevaches.fr

HALLE DES SPORTS



La communauté de communes a engagé des travaux de construction d'une extension de la Halle des sports. Cette nouvelle partie permettra de soulager le planning complet de la partie existante et de proposer un lieu de convivialité pour les associations.

Le montant total des travaux est estimé à 716 900€. Des demandes d'aides ont été accordées à hauteur de 67% du montant total : Etat - FSIL pour 142 000€ (soit 20%), Etat - DETR pour 178 100€ (soit 25%), au Conseil départemental (CDDI) pour 182 400€ (soit 25%). Un fonds de concours de la commune d'Eymoutiers est apporté pour 50 000€ (soit 7%). Le reste à charge pour la communauté de communes serait de 163 800€ (soit 23%).

Les travaux, débutés en mars, devraient être achevés en décembre 2018.

REFLETSPELAUDS

Bulletin municipal n°33, édité par la mairie d'Eymoutiers - 8 rue de la collégiale - 87120 Eymoutiers. 05 55 69 10 21 - www.mairie-eymoutiers.fr.

Directeur de la publication : Daniel Perducat.

Rédaction : Jean Riboulet, Philippe Simon, Gilbert Werthmann, Mélanie Plazanet, mairie d'Eymoutiers, associations pelaudes, office de tourisme.

Photos : Jean Riboulet, Benoît Barlet, Stéphane Lefevre, J.-C. Dupuy, mairie d'Eymoutiers.

Maquette et conception graphique : Mélanie Plazanet.

Impression : Atelier graphique - 23, rond-point du Coudert - 87100 Limoges.

Infos Pratiques



© Photo Benoît Barlet

Train Touristique à Vapeur

Une manière originale de découvrir la campagne limousine, entre landes et bocages, au rythme de la vénérable locomotive à vapeur !

Circuit de la Haute-Vallée de la Vienne Limoges-Eymoutiers
27 juin, 14 et 25 juillet, 1, 8, 15 et 22 août

Au Fil des ponts et tunnels dans La Vallée Eymoutiers -Châteauneuf
27 juin, 14 et 25 juillet, 1, 8, 15 et 22 août

Office de tourisme : 05 55 69 27 81
www.trainvapeur.com

Navette Vassivière

Le service de navette Eymoutiers-Vassivière est en service jusqu'au 17 septembre.

3€/personne

Gratuit pour les - de 4 ans.

Départ : 10h45 Gare d'Eymoutiers

Retour : 18h lieu Lac de Vassivière

Ventes de billets sur le site internet

TER, au guichet de la gare ou chez les dépositaires (pas de ventes à bord).

Office de tourisme : 05 55 69 27 81

Piscine

La piscine d'Eymoutiers est un équipement géré par la Communauté de Communes des Portes de Vassivière. Piscine d'extérieur, ouverte durant la saison estivale, avec bassins chauffés. Elle se compose d'un grand bassin de 25 X 12,5 m, comportant quatre couloirs, d'un moyen bain d'initiation de 12,5 X 12,5 m, d'une pataugeoire pour les plus petits et d'un bassin ludique, avec toboggan.

Un snack propose des glaces, des boissons, et de la petite restauration chaude. Des leçons d'apprentissage de la natation sont proposées par les maîtres nageurs, ainsi que des cours d'aquagym. Les cours de natation ont lieu de 10h à 11h30 et de 19h30 à 20h selon un planning établi pas les maîtres nageurs.

Horaires

En juin : les mercredis, samedis et dimanches de 14 h à 19h

Juillet et Août : tout les jours de 11 h 30 à 19h30

Tarifs

- de 6 ans : gratuit

- de 6 ans à 16 ans : 1,50€

- plus de 16 ans : 3€

Carte d'abonnement (1€/enfant, 2€/adulte). Plus d'informations 05.55.69.15.42

Géocaching

A faire seul ou en famille, deux chasses aux trésors font découvrir Eymoutiers d'une manière ludique.

Histoire des Pelauds (Histoire et monuments) et Art contemporain à Eymoutiers (Arts). Retrouvez toutes les informations www.geocaching.com ou à l'Office de tourisme.



• NOUVEAUX • NOUVELLES

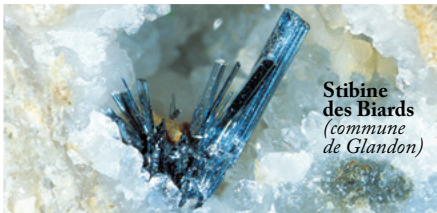
- **Reprises de commerces**
- **La Closerie** - hôtel-restaurant - promenade des sports
- **Com' a la maison** (anciennement Chez Caouette) - restaurant - place Stalingrad
- **Installations**
- **Kératine Coiffure** - coiffeur - 18 place Jean Jaurès
- **VisionSur** - opticien - 1 rue des Ursulines
- **Belge à croquer** - restauration rapide, spécialités belges - 10 avenue de la Paix
- **Royal Kebab** - restauration rapide - 7 rue de la République
- **Century 21** - agence immobilière - Grenadine Aen, 7 avenue de la Paix
- **Bleu Jeanne** - mercerie, 4 rue de la liberté
- **Sophie Nicolas** - conception de jardin, 8 avenue de Versailles 06 70 46 94 57
- **Changements de noms**
- **Compagnie des thés et des épices** - 9 avenue de la Paix
- **Assurances Auclair** - Dauby - 22 avenue de la Paix



CLUB DES MINÉRAUX

Créé en 1983 par le Club Eymoutiers Minéraux, le musée passe, aux dires des visiteurs pour le plus intéressant en Limousin. Il est ouvert en juillet et en Août, tous les jours sauf le dimanche, de 10 h 15 à 12 h 00 et de 14 h 30 à 18 h 30. Il est possible de le visiter hors période sur demande et les groupes peuvent être accueillis. Route de Nedde, tel 05 55 69 27 74.

La 35^{ème} Bourse aux Minéraux, fossiles et pierres taillées aura lieu à la Halle des Sports le vendredi 3 août de 20 h 30 à 23 h, le samedi 4 août et le dimanche 5 de 10h à 19 h.



Stibine des Biards (commune de Glandon)

CERCLE HISTORIQUE PELAUD

Le Cercle Historique pelaud vous propose un parcours visite d'Eymoutiers. Le parcours de visite proposé dans le guide en vente à l'Office de Tourisme sera jalonné de plaques posées aux endroits remarquables. Elles comporteront un QR Code qui permettra d'obtenir des explications complémentaires. Bonne visite.



Visite commentée de la cité

Au fil des rues et des ruelles, Alain passionné d'histoire locale, amoureux d'Eymoutiers et membre du Cercle historique pelaud, vous fera découvrir l'histoire de la cité pelaud. Vous partagerez avec lui un moment d'échange et de convivialité en toute simplicité au gré de ces coups de cœur et des trésors cachés. Une rencontre authentique lors d'une balade de 1h30.

Les 10, 34, 30 juillet, 7, 13 et 21 août.

Rendez-vous à 10h, à l'Office de Tourisme.

Prévoir chaussures confortables, bouteille d'eau et autres selon le temps. Gratuit.

Renseignements : 05 55 69 27 81

Association des commerçants et artisans

Message du président de l'ACAE, Yves Devaux :
"Aujourd'hui, des possibilités variées s'offrent à nous pour faire nos courses, et malgré le développement des zones commerciales et d'internet, le commerce local résiste bien.

En effet, les boutiques traditionnelles proposent de nombreux avantages : plaisir de toucher, d'observer longuement et puis d'emporter. Sans compter la possibilité d'échange, le plaisir du dialogue, une relation cordiale avec le marchand, les conseils avisés d'un professionnel... tout un contact humain que vous ne trouverez ni sur internet ni en grandes surfaces.

De plus, Acheter local c'est participer au développement de sa commune, ce qui favorise le maintien de la population.

Acheter local, c'est permettre aux entreprises de se développer en créant de l'embauche, (apprentissage, formation, stage)

Une commune sans commerce est une commune morte... leur fermeture donne une impression de ville abandonnée et dévalorise le patrimoine immobilier

Acheter local aide au maintien des institutions et services publics (écoles, poste, impôts écoles, etc...)

Idéalement située au cœur du Limousin, Eymoutiers offre un réseau commercial, artisanal, artistique, associatif et médical, très spécialisé et de grande qualité.

Beaucoup de villes nous l'envient.

L'absence de commerces participe également à la « fuite » de la jeunesse qui va chercher le travail ailleurs.

Acheter local c'est, pour résumer, créer des emplois sur place et maintenir la population. Aussi mobilisons-nous pour sauver un tel réseau qui appartient à notre patrimoine."

LE MONDE ALLANT VERS

Côté jardin

Nous avons accueilli du 18 avril au 5 mai un groupe de 7 compagnons sur un projet d'amélioration de l'accessibilité aux jardins partagés de la Vienne et des composteurs collectifs du jardin. Grâce à ce chantier collectif, un chemin d'accès aux jardins partagés de la Vienne a été réalisé, favorisant l'amélioration de l'utilisation de l'aire de compostage. Cette aire de compostage collective a pour vocation d'accueillir la production des quatre composteurs installés rue de la République, impasse Stalingrad, aux HLM du Champ de Foire et avenue Foch, devant la boutique du Monde Allant Vers. *Si vous souhaitez bénéficier de leur utilisation, réduire vos déchets et produire du compost, venez-vous inscrire au Monde Allant Vers, et, après un échange sur le tri et la bonne gestion du composteur, nous vous fournirons un bioseau.*

Ateliers Brico-Repaire

Les samedis de 14h à 17h : 7 juillet atelier électroménager, 21 juillet atelier débroussailleuse, 4 août atelier électroménager, 18 août atelier débroussailleuse, 1^{er} septembre atelier électroménager, 15 septembre atelier cycle.

La Cocotière : inauguration jeudi 28 juin à 18h

Nouvel espace partagé, porté par l'association Millecow et le Monde Allant Vers, au 24 avenue de la Paix à Eymoutiers. Ce lieu comprend des bureaux partagés à l'étage et un espace d'atelier déco, brico, fablab au rez-de-chaussée. L'objectif à terme de ce projet est de devenir un tiers-lieu, espace de travail partagé et collaboratif.

Les ateliers les mercredis de 14h à 17h : 20 juin atelier décoration de la cocotière, 4 juillet atelier impression de fleurs, 18 juillet atelier fabrication de petits accessoires en chambre à air, 8 août atelier scrapbooking, 22 août atelier de fabrication de suspension pour plantes en tissu, 19 septembre atelier d'initiation à la dentelle en carton.

Pour tout renseignement

05 55 69 65 28

contact@lemondeallantvers.org

Informations/réservations
Office de tourisme
05 55 69 27 81

13^{ème} Festival "les Souffleurs de Terre"

Tom Carrey *Concert Soul Rock Electro*
Samedi 21 Juillet 21h30
Parvis de la Mairie

Cabaret Poétique – Cie Textimage
Vendredi 27 Juillet 21h
Moulin De Barthout

Cie Alba Artis - *Opérette*
Mercredi 8 Août 21h15
Moulin De Barthout

Théâtre Cie La Doloréane
Vendredi 3 Août 21h15
Moulin De Barthout

Trio Comique
T.Poissonnet - H. D. Cohen & D.Azencot
Mercredi 8 Août 21h15
Moulin De Barthout

Takis-Jobit
Vendredi 10 Août 21h30
Le Potron-Minet

Le Prélude De Pan
Samedi 11 Août 21h15
Violoncelle & Voix Gaël Mevel
Moulin De Barthout



Concert gratuit "Hommage au grand"

Phil Lyn doublure officielle de Johnny Hallyday sera en concert à Eymoutiers.
Organisé par l'association des commerçants et artisans.
Vendredi 13 juillet 19h, Place Stalingrad.

Repas et Bal des pompiers

A l'occasion de la Fête nationale, l'amicale des pompiers organise un repas (steak-frites) ainsi que son bal traditionnel.
Réservation conseillée : Office de tourisme.

Samedi 14 juillet à partir de 19h30,
Place Stalingrad

Festival "les Francophonies"

CONCERT
THE TING BANG

Ce groupe de trois artistes fait figure d'Ovni, tant par sa formation atypique que son positionnement. Ils livrent au monde dans un langage contemporain, ce que la Martinique a à offrir de plus authentique, singulier et profond : Le Bèlè.

Si le Ting Bang était une fusée afrofuturiste, Maleïka, sa voix et sa présence scénique hors norme en serait la source d'énergie inépuisable.

Johan et son coup de tambour redoutable, le réacteur et cœur grondant. Noss, à la tour de contrôle, serait le gardien des beats cosmiques.

Vendredi 5 octobre 20h30,
Salle d'exposition (4^{ème} étage) de la Mairie
Tarif 8 € et gratuit jusqu'à 16 ans.
Réservation : Office de tourisme.



Festival "Le Théâtre rate"

Les Abattoirs d'Eymoutiers présente **LE THÉÂTRE RATE** (édition 2018).
Théâtre, concerts, spectacles de cirque et arts de rue, rencontres artistiques à retrouver à Eymoutiers, place Stalingrad, place des coopérateurs, salle des fêtes, Espace Rebeyrolle, sur les bords de Vienne...
Programme complet disponible début juillet à l'office de tourisme.

Pré-programme :

Les Tourmentes :

Un Coup de Dés jamais n'abolira le Hasard, opéra de Pierre-Yves Macé, d'après le poème de Stéphane Mallarmé suivi de

Construire un feu d'après la nouvelle de Jack London.

Mise en scène : Sylvain Creuzevault.
Avec Laurence Chable, Juliette de Massy, Frédéric Noaille, Alysée Soudet.

Les Concerts de Juliette de Massy (soprano)

Banquet Capital (à partir de la pièce *Le Capital et son Singe*, création collective *Le Singe*)

Mise en scène : Sylvain Creuzevault.
Avec : Vincent Arot, Benoit Carré, Antoine Cegarra, Pierre Devérines, Lionel Dray, Arthur Igual, Clémence Jeanguillaume, Léo-Antonin Lutinié, Frédéric Noaille, Amandine Pudlo, Sylvain Sounier, Julien Villa, Noémie Zurlétti.

Le Funambule

de et avec Pierre Déaux.

Katchakine en concert

Avec son album RACAR.

« **Plus-personne-ne-danse-en-cercle-ici** »

Interventions rupestres-lyriques de Quentin Lacroix et Kaspar Tainturier-Fink.

Tenir au difficile

(à partir "Lettres à un jeu poète", œuvre littéraire de Rainer Maria Rilke.)





© collection privée - Vue sur St-Gilles.

NOMS DE RUES

Revenons sur les bords de Vienne pour longer la rue des Tanneries qui rappelle l'activité emblématique d'Eymoutiers et qui lui a donné son caractère, sa richesse et ses belles demeures avec leurs greniers à claire-voie pour faire sécher les peaux. Le chemin des Sources (1981) passe devant un ancien lavoir et d'anciennes fosses de tanneurs. La rue des Tanneries se prolonge par l'avenue du docteur Jules Fraisseix (1953), homme politique (1872 - 1952), maire d'Eymoutiers de 1919 à 1952, député puis sénateur communiste de la Haute-Vienne. Sur la rive gauche se trouvent le chemin et la place des Barrys (1981), le mot signifiant faubourg en occitan. Le quartier est situé immédiatement à l'extérieur des anciens remparts. La rue du pont de Peyrat (1981) rappelle que celui-ci permettait de traverser la Vienne pour se rendre sur Peyrat et vers le nord en passant par Macaud.

Le Tourville, ballon parti de Paris assiégé par les Prussiens.

L'année 1948 a enfin vu la dénomination officielle de quelques rues supplémentaires : la promenade des Sports, ancienne route de Peyrat, qui longe la piscine, le terrain de football et la halle des sports, l'avenue de la gare ou le boulevard d'Aygues-Vives - des eaux vives. La rue de la Combe-aux-Loups a dû voir disparaître voilà bien longtemps ses derniers canidés. On l'a appelée chemin du Café car, paraît-il, un débit de boissons était autrefois installé dans ce quartier quel que peu excentré.

Sur la promenade des Sports prennent le chemin du Buchou (1981) et l'allée du Tourville (2004) qui mène à la station d'épuration. Le Tourville est le nom d'un ballon parti de Paris assiégé par les Prussiens. Chargé de courrier et de dépêches, le hasard l'a fait atterrir à Eymoutiers le 27 décembre 1870 sur ce terrain pentu et enneigé et qui a ensuite été nommé le pré du Ballon. Ensuite c'est le chemin de Toulondit. L'origine en serait gauloise et désignerait une hauteur, une colline. Le site, en effet domine la vallée de la Vienne.

Avec l'accroissement des zones pavillonnaires, la plupart des rues de nos lotissements a trouvé un nom de baptême en 1981. Le conseil municipal a honoré des peintres, des musiciens, des écrivains, des chanteurs, des politiques. On a aussi rappelé les noms des anciens lieux dits situés autour du lotissement comme à la Condamine.

Ainsi trouve-t-on à Fressingéas - qui vient du latin fraxinus : frêne (le domaine du frêne) - la rue Picasso, l'impasse Henri Matisse, la rue Georges Brassens. Claude Nougara a eu récemment son nom sur une plaque bleue.

À Château on trouve la rue de Saint-Pierre-Château, la rue Louise Michel, héroïne de la Commune de Paris, la rue Salvador Allende, président socialiste du Chili victime de Pinochet. L'impasse Jacques Brel se situe en contrebas de la route de Château, en bordure de la route de Treignac.

L'avenue de la Peyrade (de l'occitan peirada : route empierrée) mène aux rues Rabelais et Molière.

Les Pradelles qui étaient de petites prairies ont leur chemin et l'impasse Edith Piaf.

À la Condamine (1993), on a puisé dans les toponymes locaux avec la rue du Pré Capirou, la rue des Etanchoux (petits étangs, terrains marécageux), la rue du Bois Chales, la rue de Serpeilleras (du latin serpens : serpent et des suffixes ill et aria : petit serpent). La rue du pré Thibaut doit son nom au ruisseau qui descend du Bois Chales et se jette dans la Vienne au niveau de l'ancienne minoterie ; Thibaut peut être un nom propre de propriétaire. Il est appelé aussi ruisseau de la Planchette (petit pont de pierre ou de bois) qui a donné son nom à une impasse. La dernière nommée est la rue des Buges, toponyme figurant au cadastre napoléonien et désignant un atelier fabriquant des récipients en poterie.

À l'Oasis, on trouve la rue du 19 mars 1962 (fin de la guerre d'Algérie), la rue Jean-Paul Sartre et le chemin de la côte de Château, beau chemin creux offrant de belles vues sur la ville.

Enfin, pour monter au cimetière, on emprunte la rue de l'Eycoussinerie (1993) ou Leycoussinerie, d'une origine occitane désignant un endroit plat pour battre les céréales. En montant, à gauche, prend la rue Gérard Philippe (2004) du nom du comédien du TNP rendu célèbre par son interprétation du Cid.

Voici la fin de notre voyage en terre pelaude qui a travers montées et descentes, nous a fait défiler, certes très rapidement, l'histoire et la géographie de notre cité. D'autres rues nouvelles ou anciennes se verront attribuer un nom dans les temps à venir ... mais c'est une autre page d'histoire qui s'écrira alors (fin de la série).

EYMOUTIERS

La commune d'Eymoutiers, l'amicale des pompiers, l'office de tourisme des Portes de Vassivière présentent



14 JUILLET FÊTE NATIONALE

ANIMATIONS : VIDE GRENIER, TRAIN À VAPEUR

9H-18H
CENTRE-VILLE

BAL DES POMPIERS ORCHESTRE PASCAL FONDZY GRATUIT

19H30-01H
CENTRE-VILLE

REPAS 12€ (6€ -12 ANS) RÉSERVATION OFFICE DE TOURISME

FEU D'ARTIFICE A LA TOMBÉE DE LA NUIT

En cas de mauvais temps
Halle sous la Bibliothèque

INSCRIPTIONS **INFORMATIONS**
OFFICE DE TOURISME
05 55 69 27 81
TOURISME-PORTESDEVASSIVIERE.FR

